

## تحليل حركة التداول بميناء بورتسودان

### أ. حركة السفن:-

استقبل ميناء بورتسودان خلال العام 2020 عدد 570 سفينة مقابل 552 سفينة تم استقبالها خلال العام 2019 بنسبة زيادة 3% تمثل سفن الحاويات نسبة 27% بعدد 156 سفينة ،سفن البضائع العامة نسبة 27% بعدد 151 سفينة ، سفن البترول نسبة 14% بعدد 77 سفينة ،سفن الصب الجاف نسبة 13% بعدد 76 سفينة ، سفن حاملات العربات نسبة 7% بعدد 41 سفينة ،سفن الدرجة نسبة 5% بعدد 28 سفينة ، سفن الصب السائل نسبة 4% بعدد 25 سفينة ،والسفن الاخرى بنسبة 3% بعدد 16 سفن.وتبلغ الحمولة الساكنة للسفن التي زارت ميناء بورتسودان 15,710,121 طن ساكن للعام 2020 وترفع اعلام 44 دولة ،جزء كبير منها يرفع اعلام دول التسجيل المفتوح (دول الملائمة).

### ب. حركة الأطنان:-

تم تداول 11,870,598 طن خلال العام 2020 مقابل 12,695,000 طن بنسبة نقصان بلغت 6% مقارنة بالعام 2019. سجل الطن الوارد 9,934,052 طن بنسبة نقصان بلغت 4% مقارنة بالعام 2019 حيث تم تداول 10,364,792 طن للعام 2019 وكذلك انخفضت نسبة الصادرات بمعدل 17% حيث تم تصدير 1,936,546 طن خلال العام 2020 مقابل 2,330,208 طن خلال العام 2019.

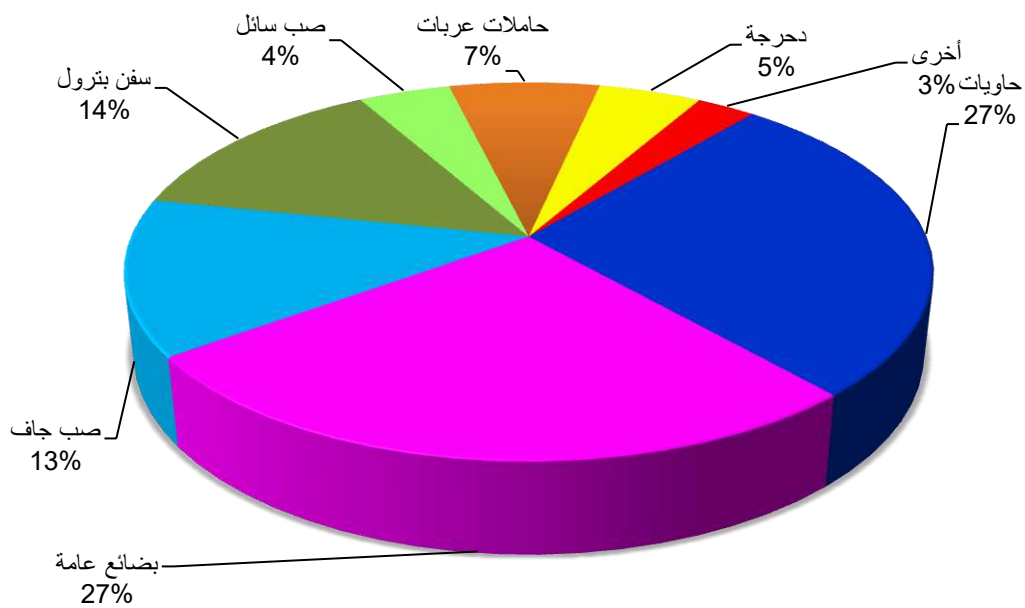


## السفن الزائرة لميناء بورتسودان خلال العام 2020 حسب النوع

جدول رقم (6)

الشهر	حاويات	بضائع عامة	سفن بترول	صب جاف	حاملات عربات	دحرجة	صب سائل	أخرى	الجملة
يناير	16	12	4	8	5	4	2	-	51
فبراير	12	4	7	3	2	6	1	2	37
مارس	15	8	8	7	3	5	4	3	53
أبريل	11	16	6	7	3	-	2	-	45
مايو	11	9	8	5	4	3	2	-	42
يونيو	11	19	6	5	2	-	3	-	46
يوليو	14	17	7	7	2	1	2	-	50
أغسطس	16	7	7	8	5	-	1	-	44
سبتمبر	14	18	5	6	3	-	1	2	49
أكتوبر	10	14	2	8	5	2	2	3	46
نوفمبر	13	12	8	6	4	4	3	3	53
ديسمبر	13	15	9	6	3	3	2	3	54
الجملة	156	151	77	76	41	28	25	16	570

رسم بياني رقم (7)



## دولة العلم والحمولة الساكنة للسفن المتردة لينا بورتسودان للعام 2020

جدول رقم (7)

الحمولة الساكنة	عدد السفن	دولة العلم	الحمولة الساكنة	عدد السفن	دولة العلم
144,390	4	الهند	3,535,053	112	بنما
85,727	4	اليابان	2,399,706	66	ليبيريا
60,350	4	الأردن	492,021	59	المملكة العربية السعودية
125,037	4	سيراليون	1,355,231	46	سنغافورة
109,414	3	بربادوس	1,601,734	39	جزر مارشال
149,693	3	الدنمارك	952,326	28	مالطا
42,460	3	مصر	170,294	20	جزر القمر
60,703	2	جزر كوك	128,567	19	توجو
34,279	2	جزيرة كايمان	375,844	15	بليز
18,959	2	جبل طارق	343,876	15	قبرص
49,004	2	الكويت	711,033	15	هونج كونج
5,780	2	مولدوفا	423,837	13	النرويج
20,970	2	فانواتو	231,471	10	جزر البهاما
4,896	1	جامايكا	201,761	10	بالاو
23,723	1	لبنان	216,986	10	البرتغال
24,159	1	نيبوي	273,697	10	سانت فنسنت وجزر الغرينادين
18,901	1	الفلبين	68,237	7	تنزانيا
4,106	1	سوريا	113,848	7	تركيا
32,474	1	تاييلاند	234,602	7	الولايات المتحدة الأمريكية
19,924	1	توفالو	289,698	5	إيطاليا
49,689	1	المملكة المتحدة	53,710	4	أنتيغوا وباربودا
15,710,121	570	الجملة	172,917	4	الصين
			279,034	4	اليونان

## نشاط وكلاء الشركات الملاحية خلال العام 2020

جدول رقم (8)

عدد السفن	الوكيل
86	ALARBAB SHIPPING
85	ATLANTIC SHIPPING
62	BAABOUD TRADING
45	SEA PRIDE ENTERPRISE
31	WINGEE SHIPPING AGEN
23	MAERSK SHIPPINGCO
22	SOMARINE ORIENTAL CO
21	PIL SHIPPIN
20	KAMAL YAHA TRADING
19	SHARAF SHIPPING
18	BAWRTH SHIPPIN
17	MSC SHIPPING CO LTD
14	POLARIS SHIPPING
14	BOLLORE TRANSPORTGLO
13	FALCON SHIPPING
13	SAUDI MARITIME CO
11	ARWA SHIPPIN
8	OVER SEA
6	PORT SUDAN STV
6	SEA GRAINS CERVICES
6	HAYS SIPPIN
4	SANGANEEB SHIPPIN
4	SUN LINE SHIPP
4	SUPER
2	SEALION
2	SIAMLOGISTICCO
2	OKAK
2	DARK
2	SIAMLOGISTICCO
2	I.S.A
2	C.M.A
1	ALWATANIA SHIPP
1	JMC
1	WAFER
1	AZAIN
<b>570</b>	<b>TOTAL</b>

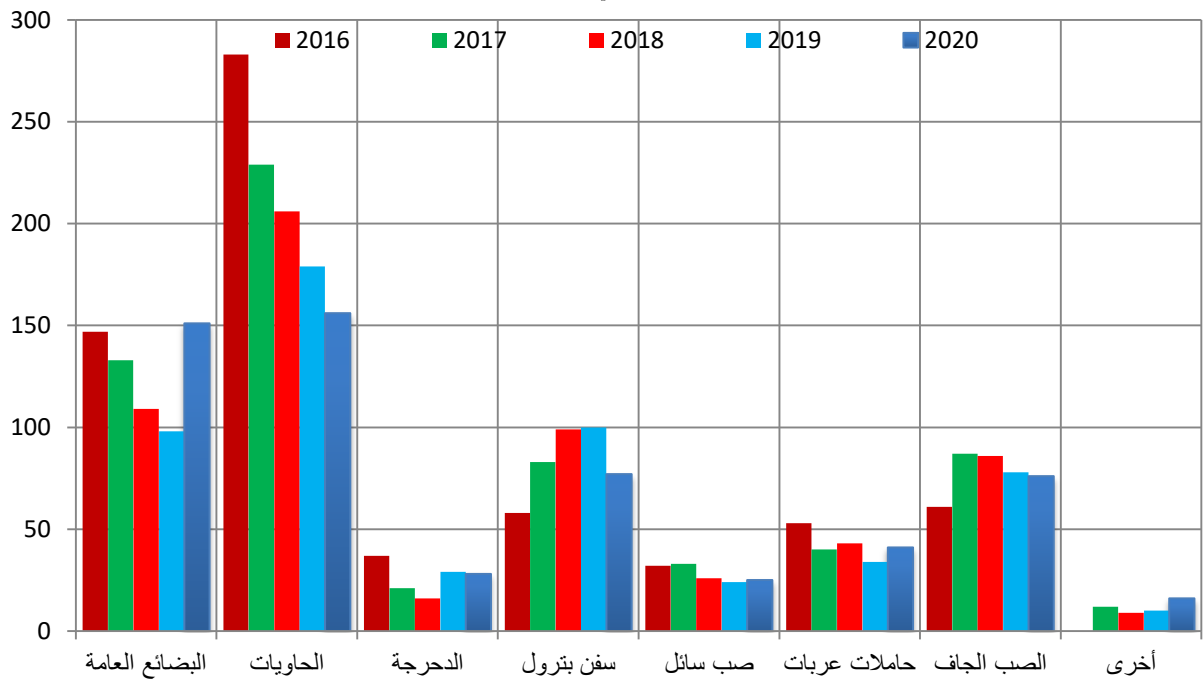
## السفن الزائرة لميناء بور تسودان حسب النوع

للأعوام 2016-2020

جدول رقم (9)

السنة	الحاويات	البضائع العامة	الصب الجاف	سفن البترول	الصب السائل	حاملات العربات	الدحرجة	أخرى	الجملة	نسبة النمو (-) +
2016	283	147	61	58	32	53	37	-	671	-
2017	229	133	87	83	33	40	21	12	638	(4.9)
2018	206	109	86	99	26	43	16	9	594	(6.9)
2019	179	98	78	100	24	34	29	10	552	(7.1)
2020	156	151	76	77	25	41	28	16	570	3.3

رسم بياني رقم (8)



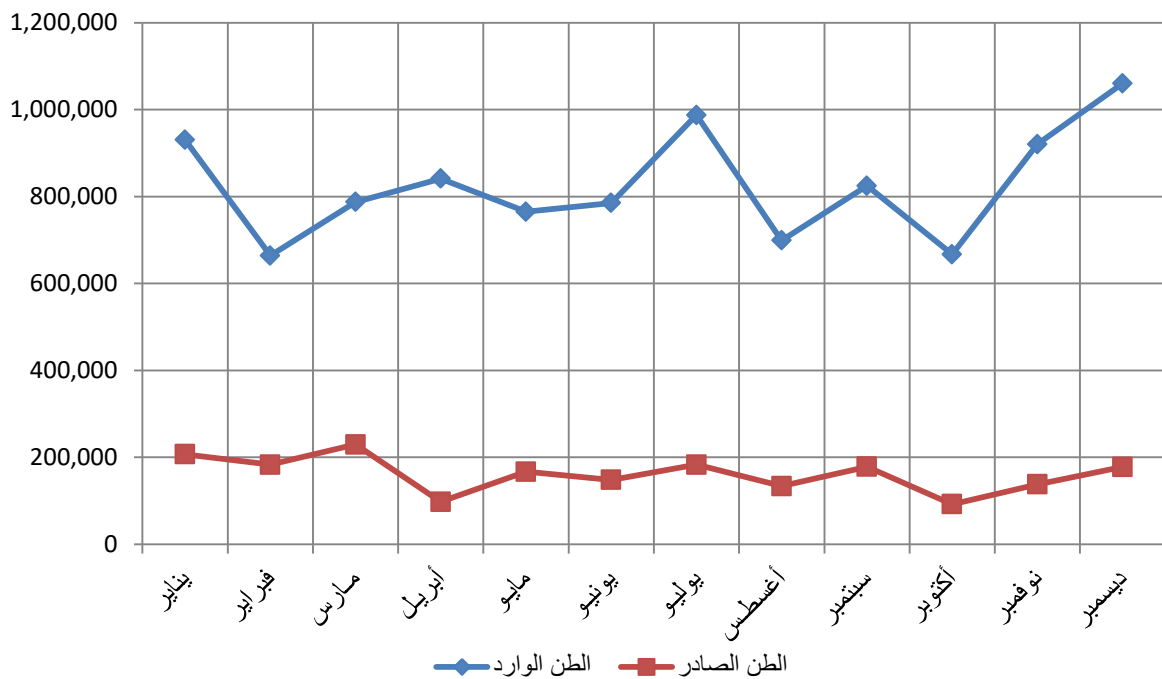
## الطن الوارد والصادر

### بميناء بور تسودان للعام 2020

جدول رقم (10)

الشهر	الطن الوارد	الطن الصادر	الجملة
يناير	930,955	207,287	1,138,242
فبراير	664,020	183,294	847,314
مارس	787,519	229,460	1,016,979
أبريل	841,395	97,878	939,273
مايو	765,009	166,988	931,997
يونيو	785,385	148,375	933,760
يوليو	987,394	183,086	1,170,480
أغسطس	699,279	133,828	833,107
سبتمبر	824,684	178,292	1,002,976
أكتوبر	667,220	92,151	759,371
نوفمبر	920,687	137,731	1,058,418
ديسمبر	1,060,505	178,176	1,238,681
الجملة	9,934,052	1,936,546	11,870,598

رسم بياني رقم (9)

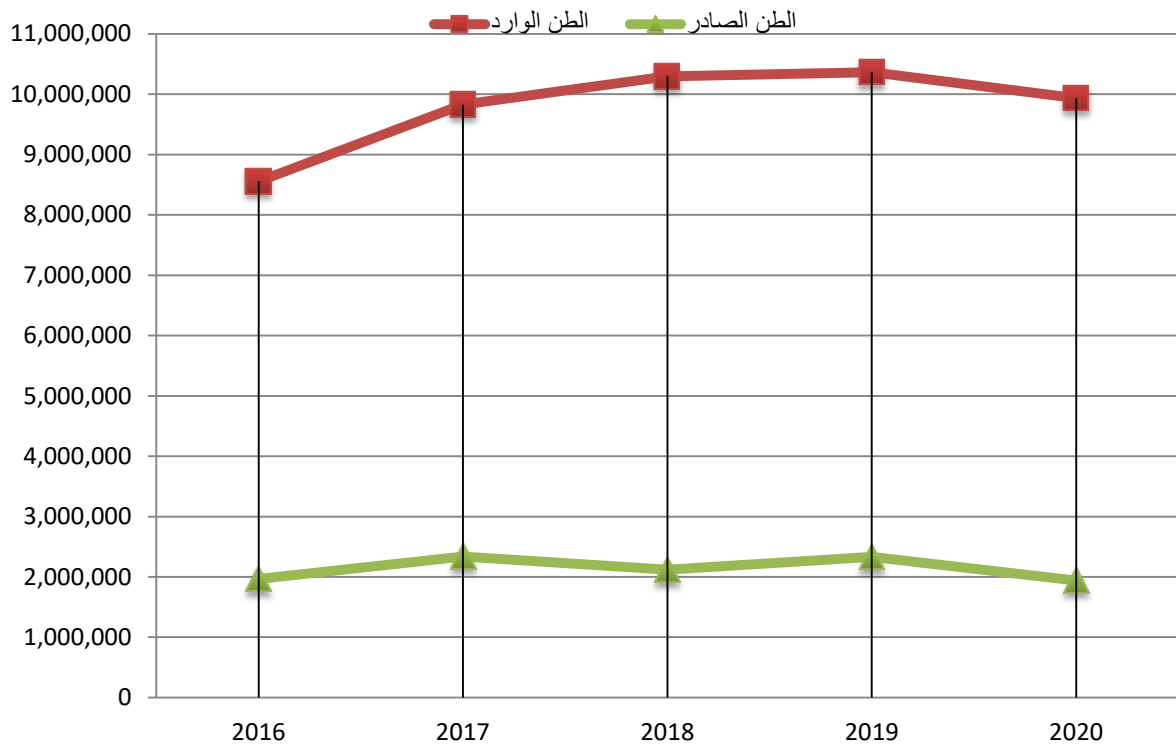


## حركة الطن الوارد والصادر بميناء بورتسودان للأعوام 2016 - 2020

جدول رقم (11)

السنة	الطن الوارد	الطن الصادر	الجملة	نسبة النمو %(-) +
2016	8,557,452	1,963,998	10,521,450	-
2017	9,827,934	2,336,748	12,164,682	16
2018	10,296,156	2,117,999	12,414,155	2
2019	10,364,792	2,330,208	12,695,000	2
2020	9,934,052	1,936,546	11,870,598	(6)

رسم بياني رقم (10)



## تحليل حركة التداول بالميناء الشمالي

### حركة السفن:

- استقبل الميناء الشمالي خلال العام 2020 عدد 199 سفينة مقابل 178 سفينة تم استقبالها خلال العام 2019 بنسبة زيادة 12%، تمثل سفن البضائع العامة نسبة 60% بعدد 119 سفينة، سفن الدرجة 12% بعدد 24 سفينة، سفن الصب السائل 10% بعدد 19 سفينة، سفن حاملات العربات 9% بعدد 17 سفينة، سفن الصب الجاف 2% بعدد 5 سفن والسفن الأخرى 7% بعدد 15 سفينة.

### حركة البضائع:

- بلغت جملة الطن المناول بالميناء الشمالي 2,102,429 طن مقارنة بـ 1,770,894 طن تمت مناولته خلال العام 2019 بنسبة زيادة بلغت 19%.
- بلغت نسبة البضائع الواردة 94% والبضائع الصادرة 6% من جملة البضائع المناولة بالميناء الشمالي.

### حركة الحاويات:

- سجلت حركة الحاويات بالميناء الشمالي للعام 2020 عدد 1,144 حاوية مكافئة بنسبة زيادة بلغت 8% مقارنة بالعام 2019 حيث تمت مناولة عدد 1,060 حاوية مكافئة.

### حركة العربات:

- سجلت حركة العربات بالميناء الشمالي للعام 2020 عدد 10,750 عربة بنسبة زيادة بلغت 49% مقارنة بالعام 2019 حيث تمت مناولة عدد 7,237 عربة.



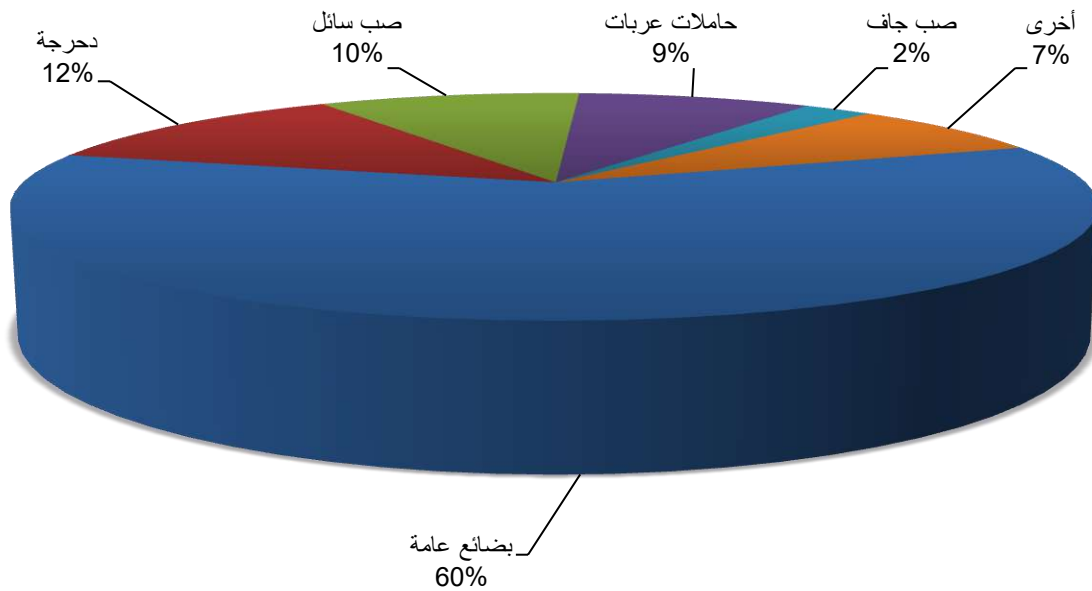
## السفن الزائرة للميناء الشمالي حسب النوع

للعام 2020

جدول رقم (12)

الشهر	بضائع عامة	دحرجة	صب سائل	حاملات عربات	صب جاف	أخرى	الجملة
يناير	10	3	2	2	1	-	18
فبراير	3	5	1	2	-	2	13
مارس	7	5	3	1	1	3	20
أبريل	13	-	1	2	-	-	16
مايو	6	3	1	2	-	-	12
يونيو	17	-	2	1	-	-	20
يوليو	14	-	2	1	-	-	17
أغسطس	6	-	1	2	-	-	9
سبتمبر	14	-	1	1	1	2	19
أكتوبر	8	1	1	1	1	3	15
نوفمبر	9	4	3	1	-	3	20
ديسمبر	12	3	1	1	1	2	20
<b>الجملة</b>	<b>119</b>	<b>24</b>	<b>19</b>	<b>17</b>	<b>5</b>	<b>15</b>	<b>199</b>

رسم بياني رقم (11)

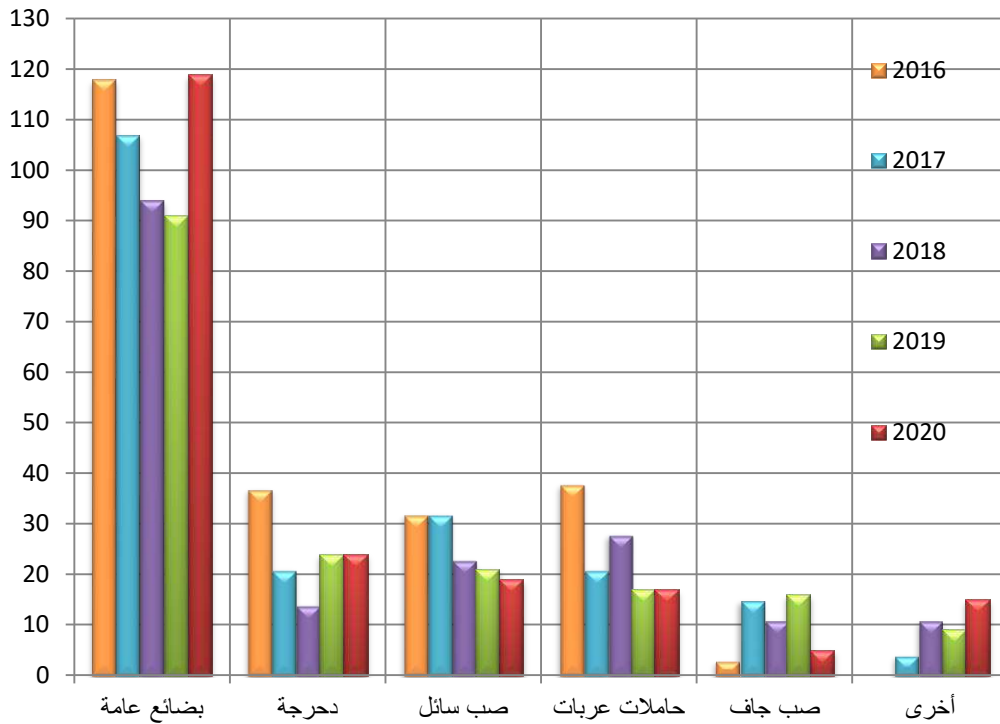


## السفن الزائرة للميناء الشمالي حسب النوع للأعوام 2016 - 2020

جدول رقم (13)

العام	بضائع عامة	دحرجة	صب سائل	صب جامد	حاملات عربات	أخرى	الجملة	نسبة النمو %(-) +
2016	118	37	32	3	38	-	228	-
2017	107	21	32	15	21	4	200	(12)
2018	94	14	23	11	28	11	181	(10)
2019	91	24	21	16	17	9	178	(1.7)
2020	119	24	19	5	17	15	199	12

رسم بياني رقم (12)



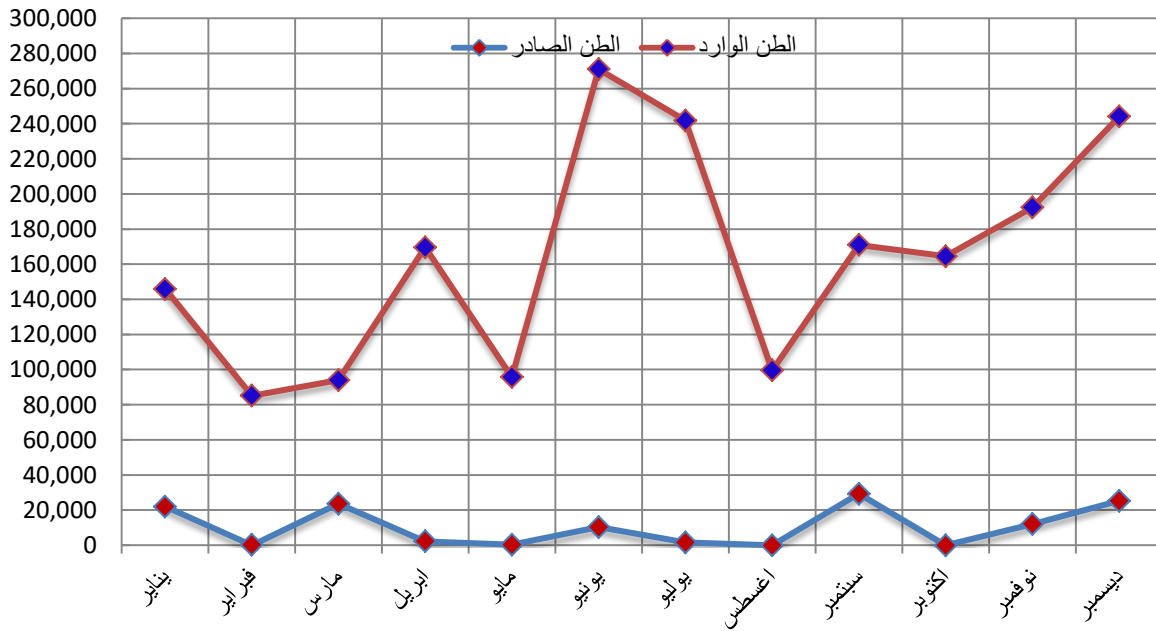
## حركة البضائع بالميناء الشمالي

للعام 2020

جدول رقم (14)

الشهر	الطن الصادر	الطن الوارد	جملة الطن
يناير	22,044	146,010	168,054
فبراير	212	85,139	85,351
مارس	23,697	94,033	117,730
أبريل	2,213	169,699	171,912
مايو	326	95,730	96,056
يونيو	10,322	271,109	281,431
يوليو	1,627	241,895	243,522
أغسطس	-	99,573	99,573
سبتمبر	29,341	171,070	200,411
أكتوبر	-	164,544	164,544
نوفمبر	12,098	192,344	204,442
ديسمبر	25,264	244,139	269,403
الجملة	127,144	1,975,285	2,102,429

رسم بياني رقم (13)



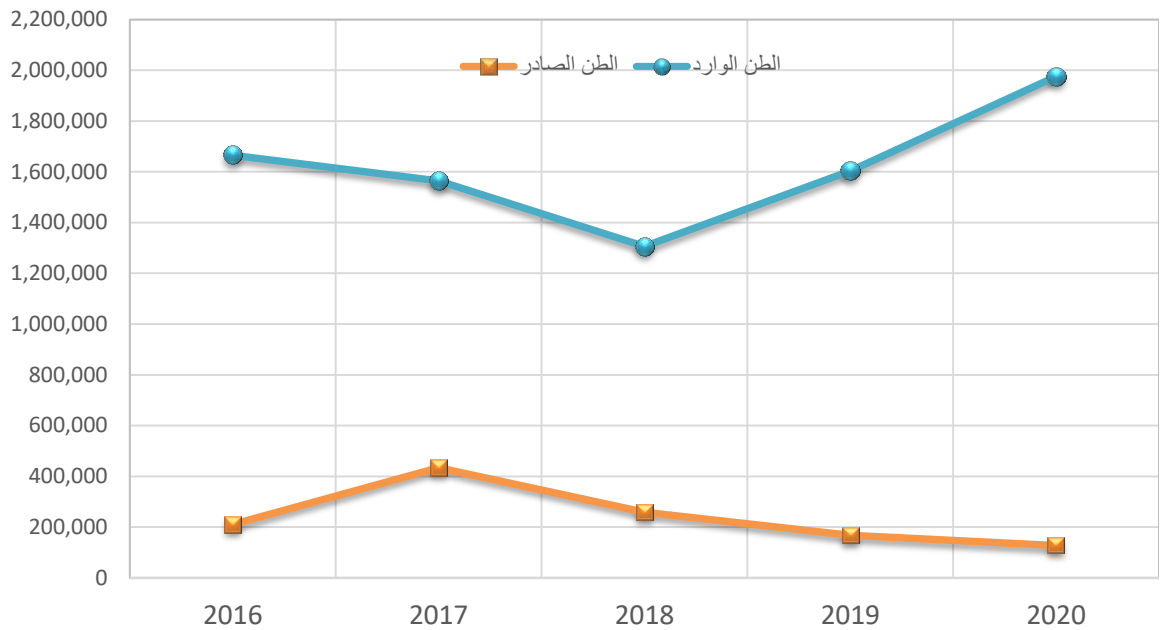
## حركة البضائع بالميناء الشمالي

للأعوام 2016 - 2020

جدول رقم (15)

العام	الطن الصادر	الطن الوارد	الجملة	نسبة النمو + (-)%
2016	209,949	1,665,192	1,875,141	-
2017	433,781	1,563,479	1,997,260	7
2018	258,621	1,305,819	1,564,440	(22)
2019	167,944	1,602,950	1,770,894	13
2020	127,144	1,975,285	2,102,429	19

رسم بياني رقم (14)



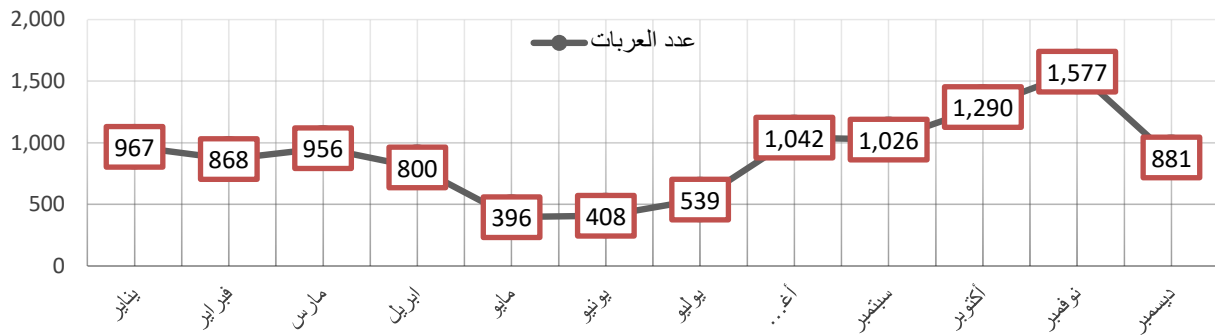
## عدد العربات والحاويات المتداولة

### بالميناء الشمالي للعام 2020

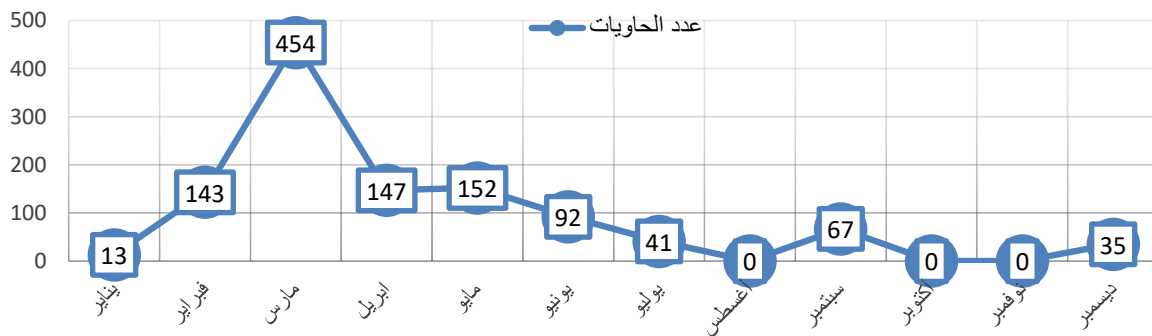
جدول رقم (16)

الشهر	العربات	الحاويات
يناير	967	13
فبراير	868	143
مارس	956	454
أبريل	800	147
مايو	396	152
يونيو	408	92
يوليو	539	41
أغسطس	1,042	-
سبتمبر	1,026	67
أكتوبر	1,290	-
نوفمبر	1,577	-
ديسمبر	881	35
الجملة	10,750	1,144

رسم بياني رقم (15)



رسم بياني رقم (16)

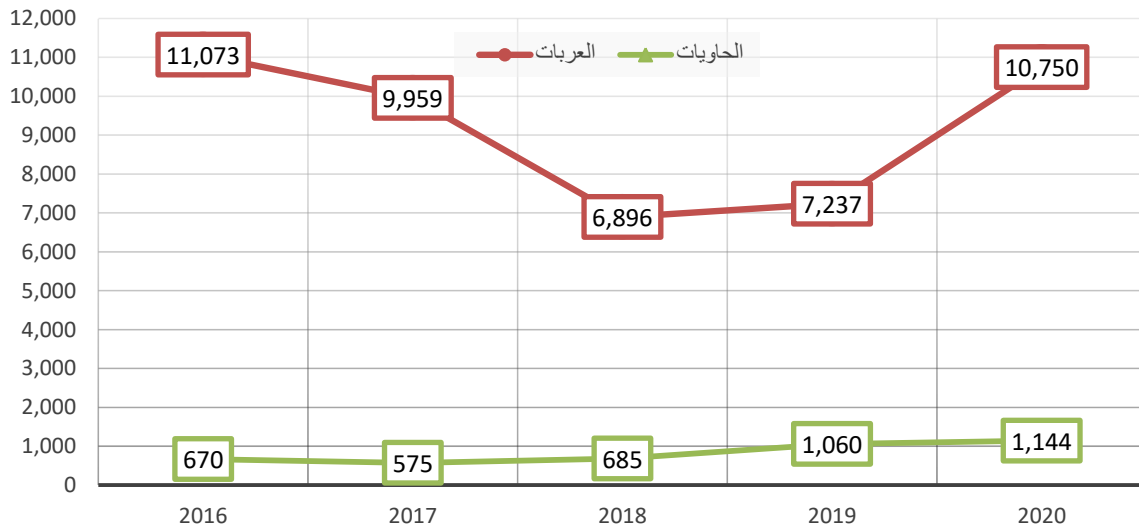


## عدد العربيات والحاويات المتداولة بالميناء الشمالي للأعوام 2016-2020

جدول رقم (17)

السنة	العربات	نسبة النمو %(-) +	الحاويات	نسبة النمو + (-)%
2016	11,073	-	670	-
2017	9,959	(10)	575	(14)
2018	6,896	(31)	685	19
2019	7,237	5	1,060	55
2020	10,750	49	1,144	8

رسم بياني رقم (17)



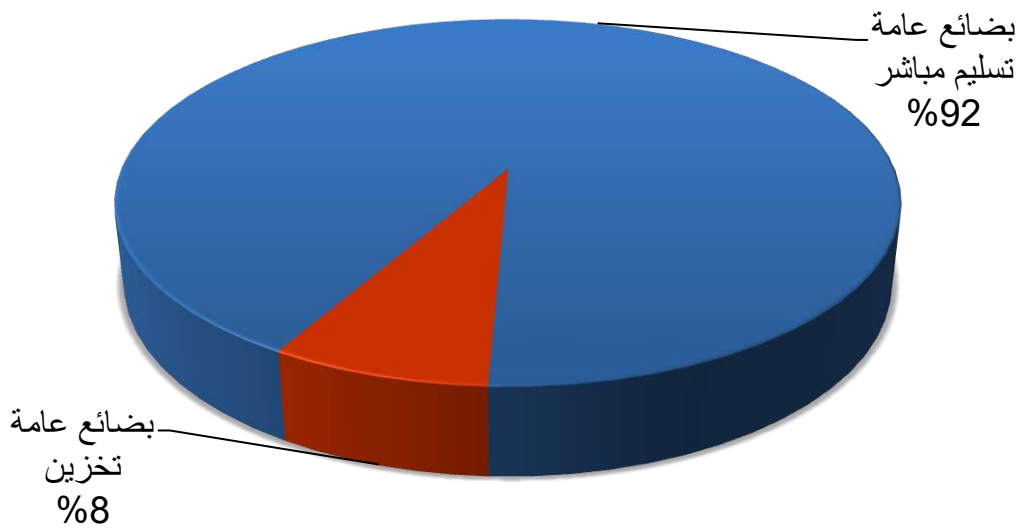
## اتجاهات البضائع الواردة بالميناء الشمالي

للعام 2020

جدول رقم (18)

الشهور	بضائع عامة تسليم مباشر	بضائع عامة تخزين	الجملة
يناير	133,710	12,300	146,010
فبراير	82,445	2,694	85,139
مارس	67,328	26,705	94,033
ابريل	165,580	4,119	169,699
مايو	92,707	3,023	95,730
يونيو	249,888	21,221	271,109
يوليو	232,497	9,398	241,895
اغسطس	95,295	4,278	99,573
سبتمبر	141,934	29,136	171,070
اكتوبر	152,636	11,908	164,544
نوفمبر	183,064	9,280	192,344
ديسمبر	227,119	17,020	244,139
الجملة	1,824,203	151,082	1,975,285

رسم بياني رقم (18)



## تحليل حركة التداول بالميناء الأخضر

### حركة السفن:

استقبل الميناء الأخضر عدد 123 سفينة للعام 2020 مقابل 85 سفينة تم استقبالها خلال العام 2019 بنسبة زيادة بلغت 45%، تمثل سفن الصب الجاف نسبة 47% بعدد 58 سفينة ، سفن البضائع العامة تمثل نسبة 24% بعدد 30 سفينة ، سفن حاملات العربات تمثل نسبة 20% بعدد 24 سفينة ، سفن الصب السائل تمثل نسبة 5% بعدد 6 سفن ، سفن الدحرجة تمثل نسبة 3% بعدد 4 سفن والسفن الاخرى تمثل نسبة 1% بعدد 1 سفينة.

### حركة البضائع :

بلغت جملة الطن المناول بالميناء الأخضر 3,445,934 طن خلال العام 2020 مقارنة بـ 2,846,580 طن تمت مناولته خلال العام 2019 بنسبة زيادة بلغت 21% ويعزى ذلك لزيادة الطن الصادر والوارد حيث سجلت البضائع الواردة منها نسبة 99% والبضائع الصادرة نسبة 1% من جملة البضائع المناولة بالميناء الأخضر.





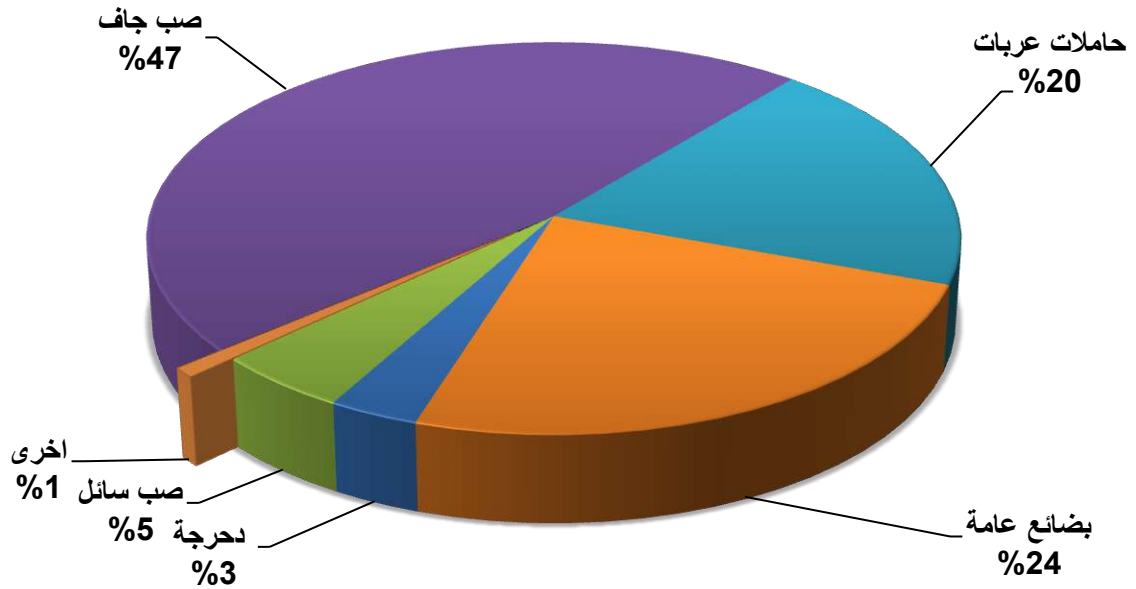
## السفن الزائرة للميناء الأخضر

### حسب النوع للعام 2020

جدول رقم (19)

الجملة	اخرى	درجة	صب سائل	حاملات عربات	بضائع عامة	صب جاف	الشهر
12	-	1	-	3	2	6	يناير
5	-	1	-	-	1	3	فبراير
7	-	-	1	2	-	4	مارس
11	-	-	1	1	3	6	ابريل
10	-	-	1	2	3	4	مايو
9	-	-	1	1	2	5	يونيو
10	-	1	-	1	3	5	يوليو
10	-	-	-	3	1	6	أغسطس
9	-	-	-	2	3	4	سبتمبر
17	-	1	1	4	6	5	أكتوبر
11	-	-	-	3	3	5	نوفمبر
12	1	-	1	2	3	5	ديسمبر
123	1	4	6	24	30	58	الجملة

رسم بياني رقم (19)



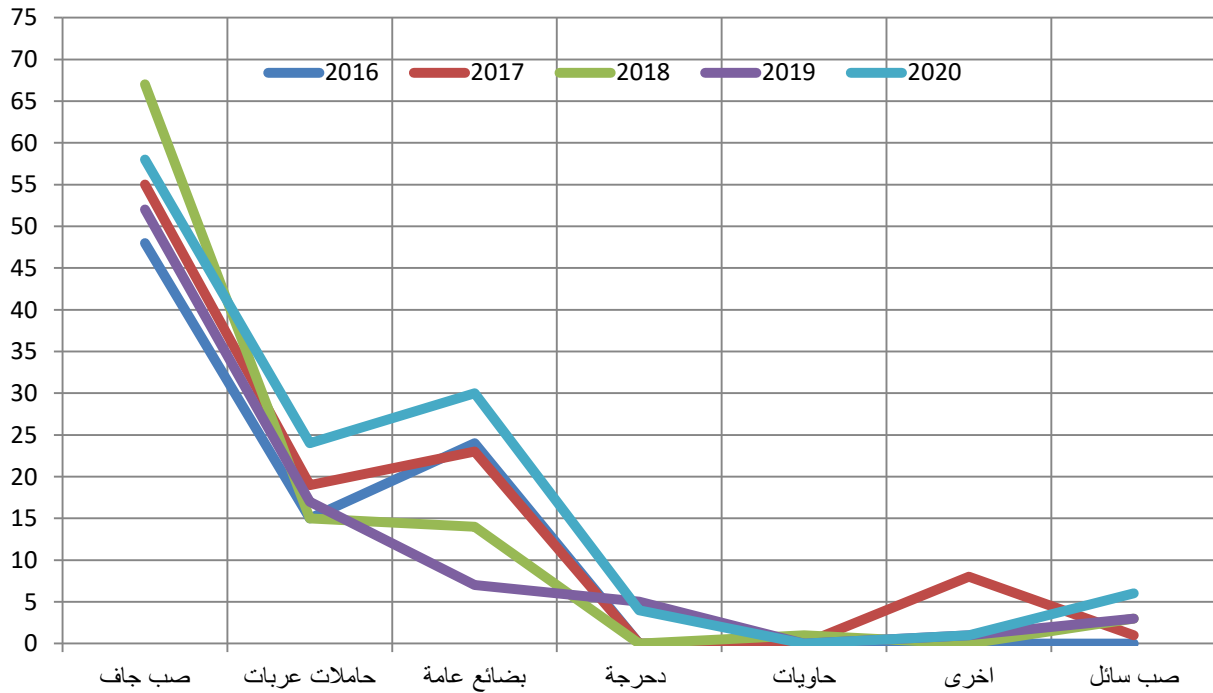
## السفن الزائرة للميناء الأخضر حسب النوع

للأعوام 2016 - 2020

جدول رقم (20)

نسبة النمو + (-)%	الجملة	اخرى	حاويات	دحرجة	صب سائل	حاملات عربات	بضائع عامة	صب جاف	العام
-	87	-	-	-	-	15	24	48	2016
22	106	8	-	-	1	19	23	55	2017
(6)	100	-	1	-	3	15	14	67	2018
(15)	85	1	-	5	3	17	7	52	2019
45	123	1	-	4	6	24	30	58	2020

رسم بياني رقم (20)



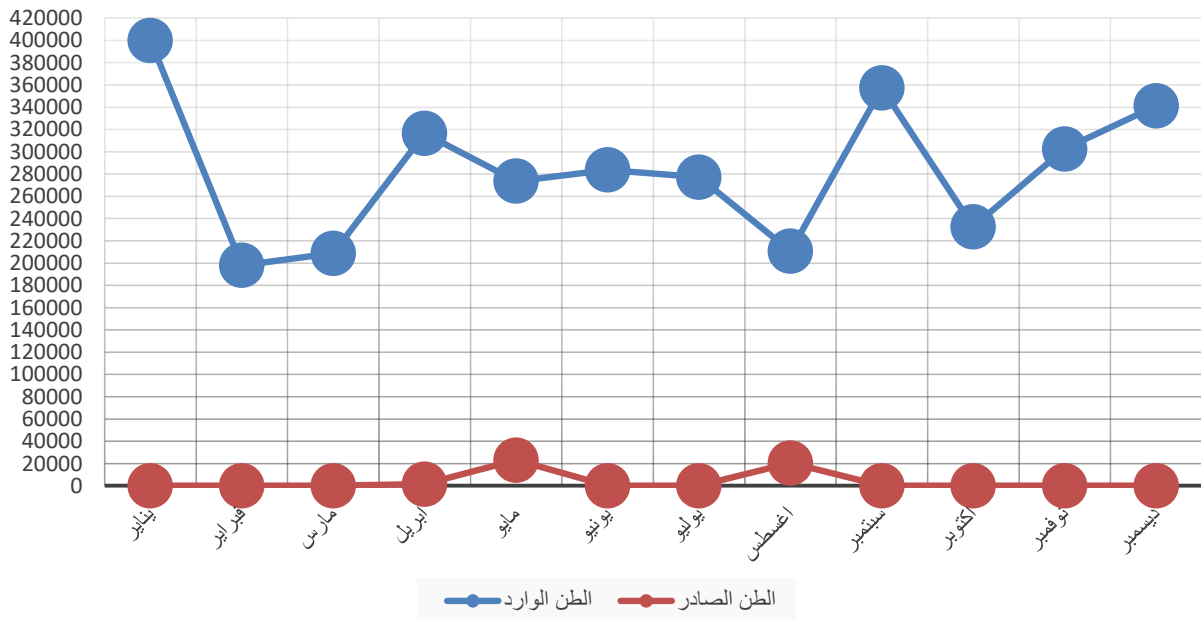
## حركة البضائع بالميناء الأخضر

للعام 2020

جدول رقم (21)

الشهر	الطن الوارد	الطن الصادر	جملة الطن
يناير	399,911	-	399,911
فبراير	197,989	-	197,989
مارس	208,670	-	208,670
أبريل	316,313	1,496	317,809
مايو	273,542	23,046	296,588
يونيو	283,612	-	283,612
يوليو	277,122	-	277,122
أغسطس	210,584	20,341	230,925
سبتمبر	357,254	-	357,254
أكتوبر	232,512	-	232,512
نوفمبر	302,389	-	302,389
ديسمبر	341,153	-	341,153
<b>الجملة</b>	<b>3,401,051</b>	<b>44,883</b>	<b>3,445,934</b>

رسم بياني رقم (21)

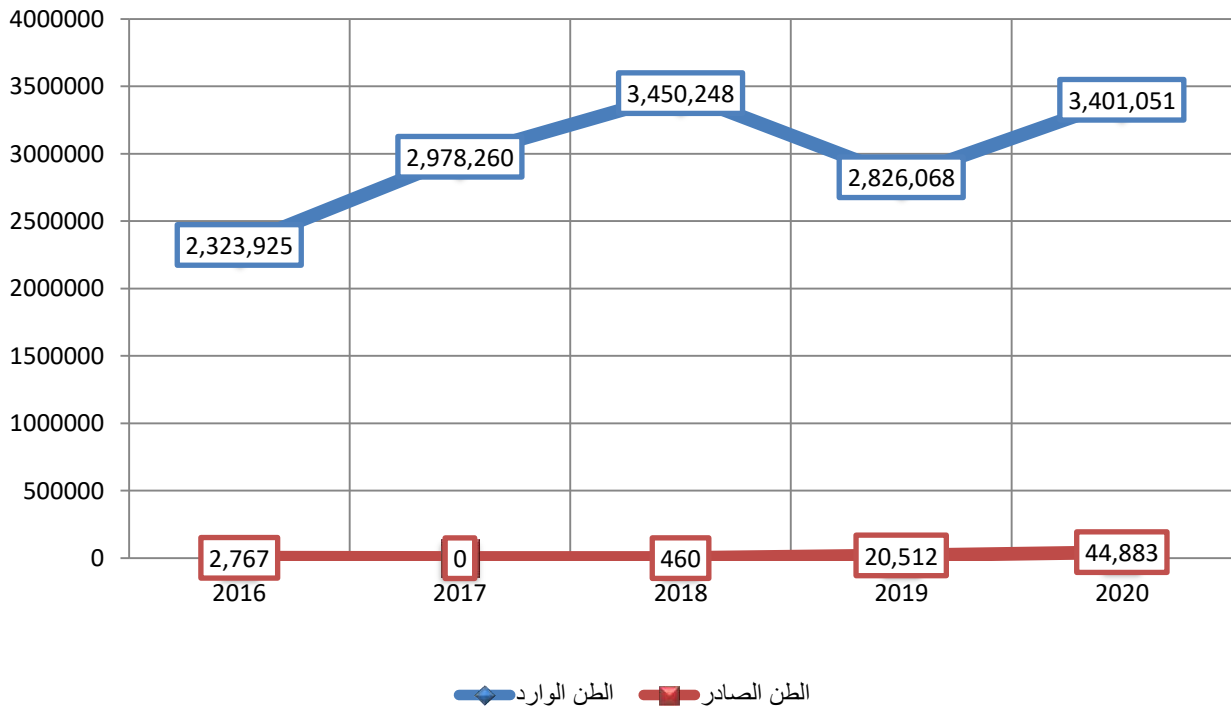


## حركة البضائع بالميناء الأخضر للأعوام 2016-2020

جدول رقم (22)

نسبة النمو %(-) +	الجملة	الطن الصادر	الطن الوارد	العام
-	<b>2,326,692</b>	2,767	2,323,925	2016
28	<b>2,978,260</b>	-	2,978,260	2017
16	<b>3,450,708</b>	460	3,450,248	2018
(18)	<b>2,846,580</b>	20,512	2,826,068	2019
21	<b>3,445,934</b>	44,883	3,401,051	2020

رسم بياني رقم (22)

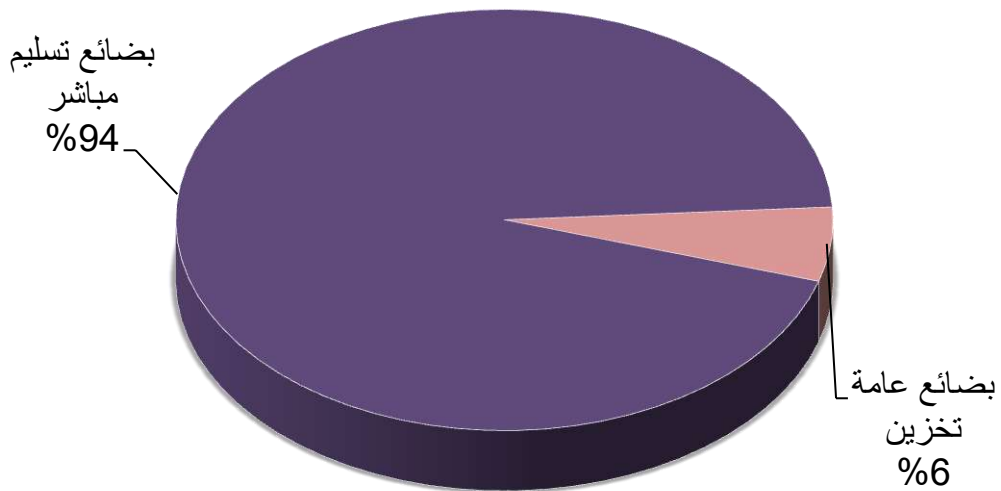


## اتجاهات البضائع الواردة بالميناء الأخضر للعام 2020

جدول رقم (23)

الشهور	بضائع عامة تسليم مباشر	بضائع عامة تخزين	الجملة
يناير	368,351	31,560	399,911
فبراير	196,985	1,004	197,989
مارس	190,092	18,578	208,670
أبريل	301,041	15,272	316,313
مايو	255,185	18,357	273,542
يونيو	267,142	16,470	283,612
يوليو	269,750	7,372	277,122
أغسطس	215,577	17,929	233,506
سبتمبر	338,976	18,348	357,324
أكتوبر	198,682	33,872	232,554
نوفمبر	288,967	13,422	302,389
ديسمبر	338,320	2,833	341,153
<b>الجملة</b>	<b>3,229,068</b>	<b>195,017</b>	<b>3,424,085</b>

رسم بياني رقم (23)



## تحليل حركة التداول بالميناء الجنوبي

### أ. حركة البواخر:-

- استقبل الميناء الجنوبي خلال العام 2020 عدد 186 سفينة مقابل 216 سفينة تم استقبالها خلال العام 2019 بنسبة نقصان 14% تمثل سفن الحاويات منها نسبة 84% بعدد 156 سفينة ،سفن حاملات البترول 8% بعدد 15 سفينة ،سفن الصب الجاف 7% بعدد 13 سفينة وسفن البضائع العامة 1% بعدد 2 سفينة .

### ب. حركة الحاويات والطن:-

- بلغت جملة الحاويات المتكافئة خلال العام 2020 عدد 396,267 حاوية متكافئة مقارنة بعدد 422,597 حاوية متكافئة تمت مناوئتها خلال العام 2019 بنسبة نقصان 6.2% وقد مثلت الحاويات الواردة نسبة 52% بينما مثلت الحاويات الصادرة نسبة 48% من اجمالي الحاويات للعام 2020.
- بلغ اجمالي الطن المنقول بالحاويات 4,006,945 طن خلال العام 2020 بنسبة نقصان بلغت 15.3% حيث تم تداول 4,728,809 طن خلال العام 2019 ،علماً بان الطن الوارد مثل نسبة 57% بينما مثل الطن الصادر نسبة 43% من اجمالي الطن للعام 2020.

### ج. نشاط خطوط الحاويات:-

- بلغت نسبة حاويات الخط Maersk 29% كأكبر خط ،يليه الخط PIL بنسبة 17% يليه الخط MSC بنسبة 16% وخط CMA بنسبة 13% وخط HAP بنسبة 11% وهذه الخطوط الخمسة تمثل نسبة 85% من جملة أنشطة خطوط الحاويات بالميناء. بقية الخطوط الأخرى والتي تداولت في الحاويات مثل COSCO,EMC,YML,IAC,LMC تمثل 15% من حجم تداول الحاويات.

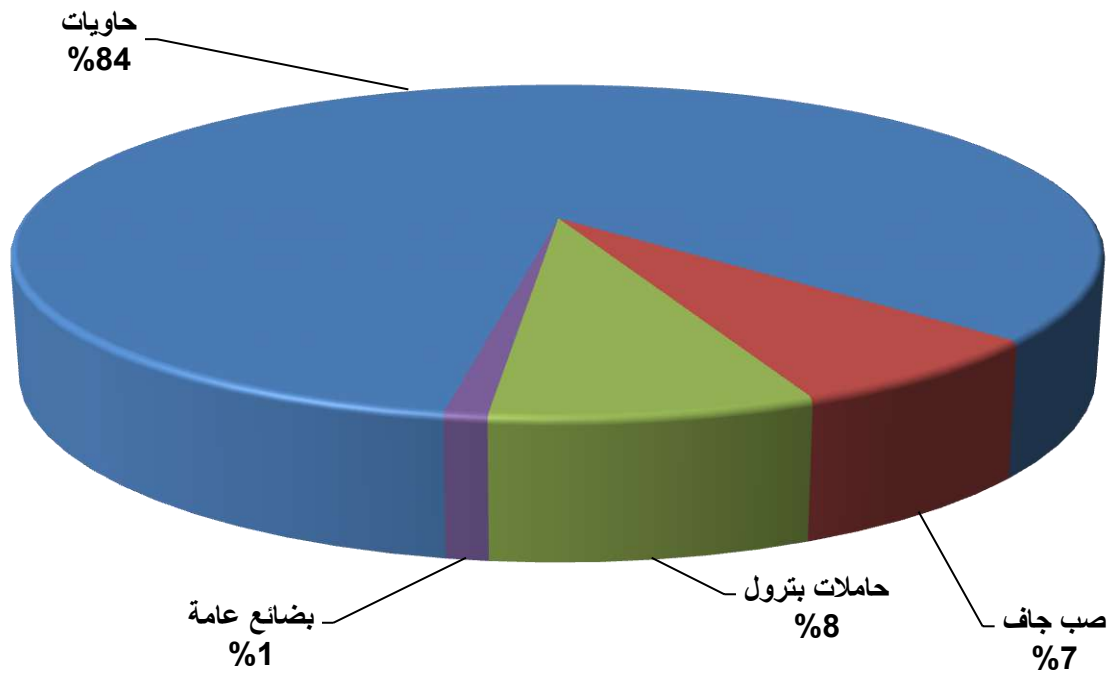
## السفن الزائرة للميناء الجنوبي

### حسب النوع للعام 2020

جدول رقم (24)

النوع	الحاويات	حاملات بترول	الصب الجاف	البضائع العامة	الجملة
يناير	16	1	1	-	18
فبراير	12	3	-	-	15
مارس	15	1	2	1	19
أبريل	11	-	1	-	12
مايو	11	1	1	-	13
يونيو	11	3	-	-	14
يوليو	14	-	2	-	16
أغسطس	16	1	2	-	19
سبتمبر	14	1	1	1	17
أكتوبر	10	-	2	-	12
نوفمبر	13	3	1	-	17
ديسمبر	13	1	-	-	14
<b>الجملة</b>	<b>156</b>	<b>15</b>	<b>13</b>	<b>2</b>	<b>186</b>

رسم بياني رقم (24)

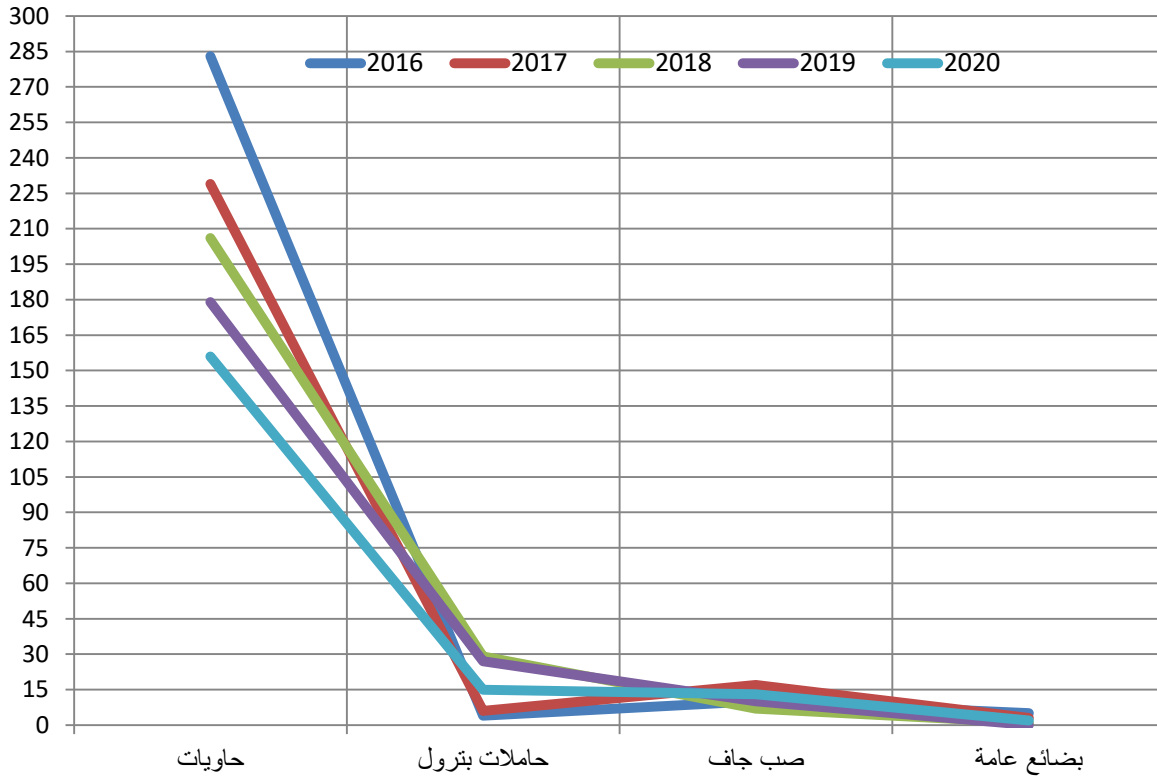


## السفن الزائرة للميناء الجنوبي حسب النوع للأعوام 2016-2020

جدول رقم (25)

الأعوام	الحاويات	حاملات بترول	الصب الجاف	البضائع العامة	الجملة	نسبة النمو %(-)+
2016	283	4	10	5	302	-
2017	229	6	17	3	255	(15.6)
2018	206	29	7	1	243	(4.7)
2019	179	27	10	-	216	(11.1)
2020	156	15	13	2	186	(14)

رسم بياني رقم (25)



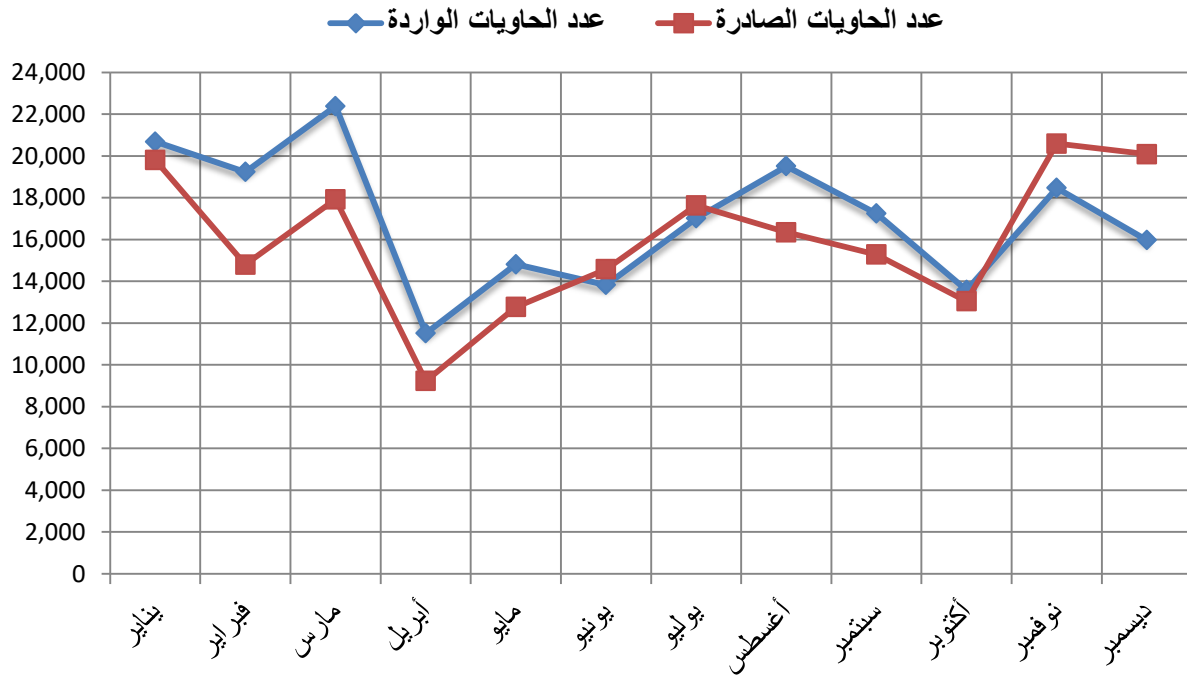


## عدد الحاويات المتكافئة للعام 2020

جدول رقم (26)

الشهور	عدد الحاويات الواردة	عدد الحاويات الصادرة	جملة الحاويات
يناير	20,684	19,798	40,482
فبراير	19,235	14,799	34,034
مارس	22,380	17,922	40,302
أبريل	11,512	9,229	20,741
مايو	14,813	12,766	27,579
يونيو	13,826	14,572	28,398
يوليو	17,008	17,631	34,639
أغسطس	19,510	16,346	35,856
سبتمبر	17,237	15,280	32,517
أكتوبر	13,576	13,038	26,614
نوفمبر	18,463	20,591	39,054
ديسمبر	15,966	20,085	36,051
الجملة	204,210	192,057	396,267

رسم بياني رقم (26)

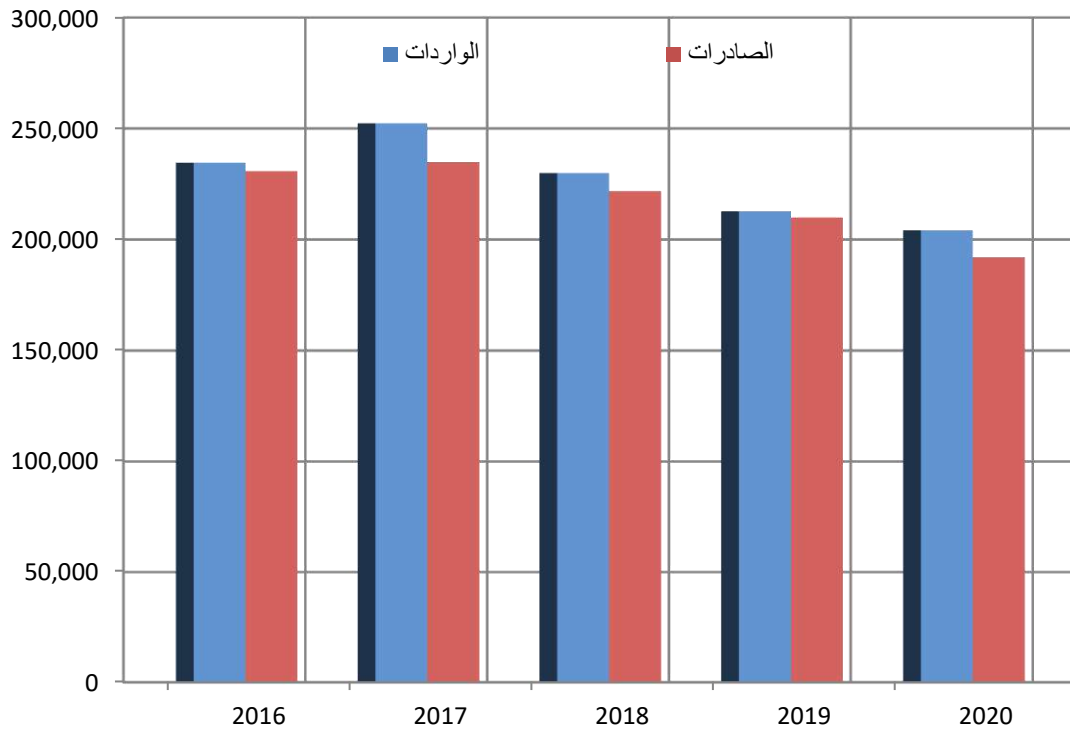


## عدد الحاويات المتكافئة للأعوام 2016 - 2020

جدول رقم (27)

نسبة النمو %(-)+	جملة الحاويات	عدد الحاويات الصادرة	عدد الحاويات الواردة	الأعوام
-	465,355	230,766	234,589	2016
5	487,336	234,953	252,383	2017
(7)	451,712	221,804	229,908	2018
(6)	422,597	209,887	212,710	2019
(6)	396,267	192,057	204,210	2020

رسم بياني رقم (27)



## عدد الحاويات حسب الأحجام للعام 2020

جدول رقم (28)

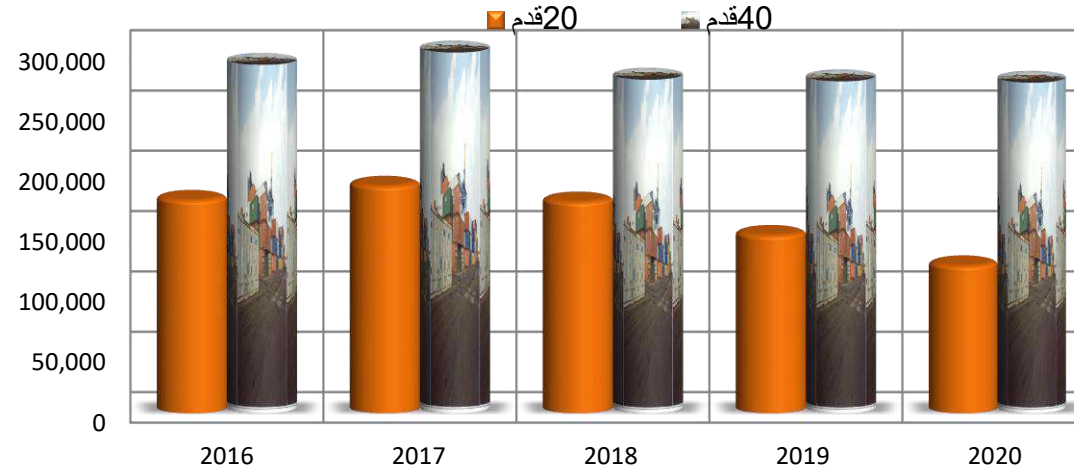
الجملة				الصادر				الوارد				الشهر
فارغة		محملة		فارغة		محملة		فارغة		محملة		
40	20	40	20	40	20	40	20	40	20	40	20	
2,210	456	12,010	11,586	2,210	456	4,729	5,464	-	-	7,281	6,122	
623	172	10,666	11,284	623	172	4,030	5,321	-	-	6,636	5,963	فبراير
944	360	13,016	12,022	944	360	5,201	5,272	-	-	7,815	6,750	مارس
347	263	6,401	6,982	347	263	2,863	2,546	-	-	3,538	4,436	أبريل
584	706	9,006	7,693	584	406	3,959	3,274	-	300	5,047	4,419	مايو
1,158	767	8,710	7,895	1,158	767	4,021	3,447	-	-	4,689	4,448	يونيو
1,282	1,565	10,418	9,674	1,282	1,565	4,428	4,646	-	-	5,990	5,028	يوليو
1,972	1,057	11,060	8,735	1,972	1,057	3,961	3,423	-	-	7,099	5,312	أغسطس
1,643	1,829	9,556	8,290	1,642	1,827	3,387	3,395	1	2	6,169	4,895	سبتمبر
1,526	1,177	8,080	6,225	1,526	1,177	3,297	2,215	-	-	4,783	4,010	أكتوبر
4,144	2,195	9,478	9,615	4,144	2,195	2,961	4,186	-	-	6,517	5,429	نوفمبر
3,003	1,806	9,179	9,881	2,996	1,802	4,193	3,905	7	4	4,986	5,976	ديسمبر
<b>19,436</b>	<b>12,353</b>	<b>117,580</b>	<b>109,882</b>	<b>19,428</b>	<b>12,047</b>	<b>47,030</b>	<b>47,094</b>	<b>8</b>	<b>306</b>	<b>70,550</b>	<b>62,788</b>	الجملة
<b>396,267</b>				<b>192,057</b>				<b>204,210</b>				جملة الحاويات المتكافئة

## عدد الحاويات حسب الأحجام للأعوام 2016-2020

جدول رقم (29)

الجملة الكلية		الجملة				الصادرات				الواردات				العام
		فارغة		محملة		فارغة		محملة		فارغة		محملة		
40قدم	20قدم	40قدم	20قدم	40قدم	20قدم	40قدم	20قدم	40قدم	20قدم	40قدم	20قدم	40قدم	20قدم	
288,782	176,573	36,194	50,475	108,197	126,098	36,164	50,437	35,555	36,891	30	38	72,642	89,207	2016
299,044	188,292	29,426	46,256	120,096	142,036	28,113	45,254	44,181	45,111	1,313	1,002	75,915	96,925	2017
276,510	175,202	21,301	40,553	116,954	134,649	19,920	40,552	46,925	47,562	1,381	1	70,029	87,087	2018
275,154	147,443	20,391	21,772	117,186	125,671	19,553	21,723	48,268	52,522	838	49	68,918	73,149	2019
274,032	122,235	19,436	12,353	117,580	109,882	19,428	12,047	47,030	47,094	8	306	70,550	62,788	2020

رسم بياني رقم (28)

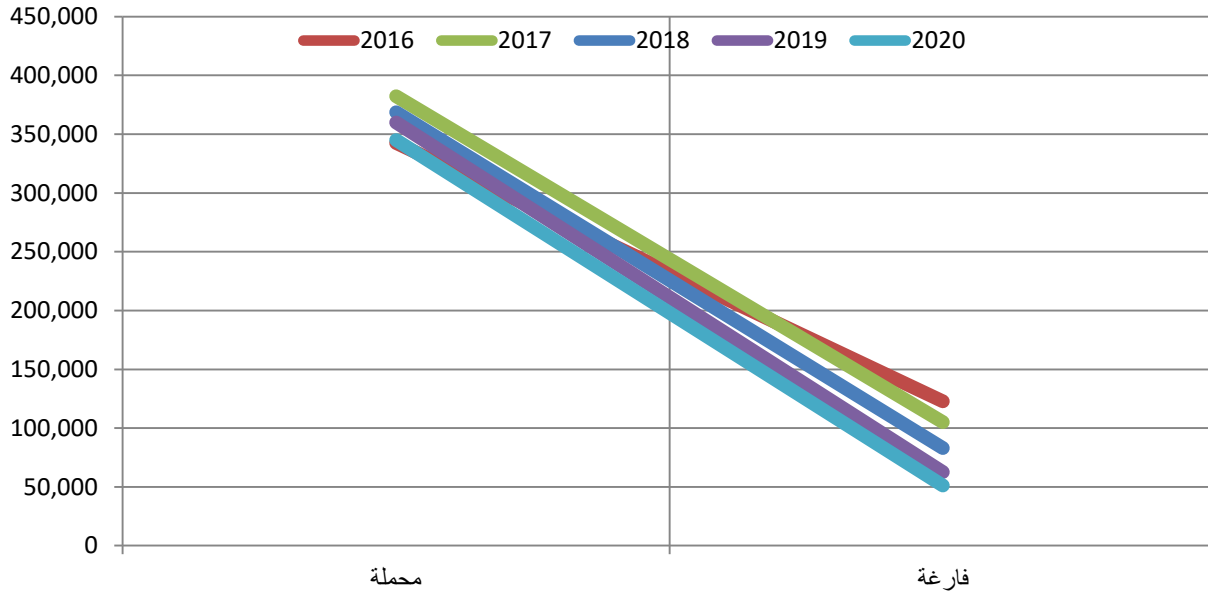


## حركة الحاويات المتكافئة للأعوام 2020 - 2016

جدول رقم (30)

الجملة الكلية	الصادرات			الواردات			العام
	الوحدات المتكافئة			الوحدات المتكافئة			
	الجملة	فارغة	محملة	الجملة	فارغة	محملة	
<b>465,355</b>	230,766	122,765	108,001	234,589	98	234,491	<b>2016</b>
<b>487,336</b>	234,953	101,480	133,473	252,383	3,628	248,755	<b>2017</b>
<b>451,712</b>	221,804	80,392	141,412	229,908	2,763	227,145	<b>2018</b>
<b>422,597</b>	209,887	60,829	149,058	212,710	1,725	210,985	<b>2019</b>
<b>396,267</b>	192,057	50,903	141,154	204,210	322	203,888	<b>2020</b>

رسم بياني رقم (29)



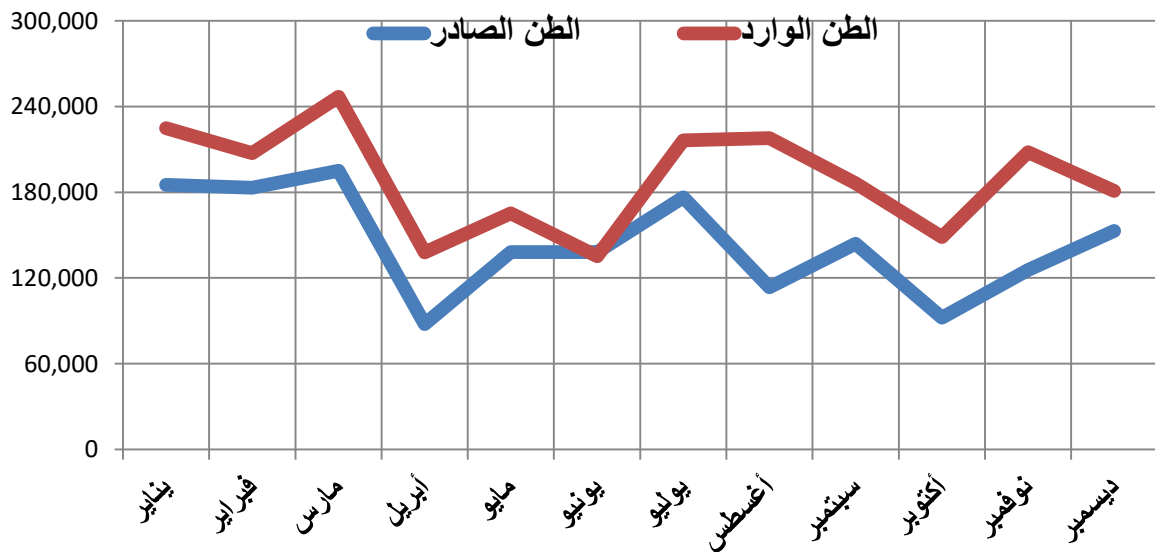
## الطن المنقول بالحاويات بالميناء الجنوبي

خلال العام 2020

جدول رقم (31)

الشهر	الطن الصادر	الطن الوارد	الجملة
يناير	185,243	224,810	410,053
فبراير	183,082	207,375	390,457
مارس	194,962	246,698	441,660
أبريل	87,681	137,982	225,663
مايو	138,122	165,239	303,361
يونيو	138,053	135,263	273,316
يوليو	176,463	216,227	392,690
أغسطس	113,487	217,787	331,274
سبتمبر	143,892	186,351	330,243
أكتوبر	92,151	148,705	240,856
نوفمبر	125,633	207,908	333,541
ديسمبر	152,912	180,919	333,831
الجملة	1,731,681	2,275,264	4,006,945

رسم بياني رقم (30)



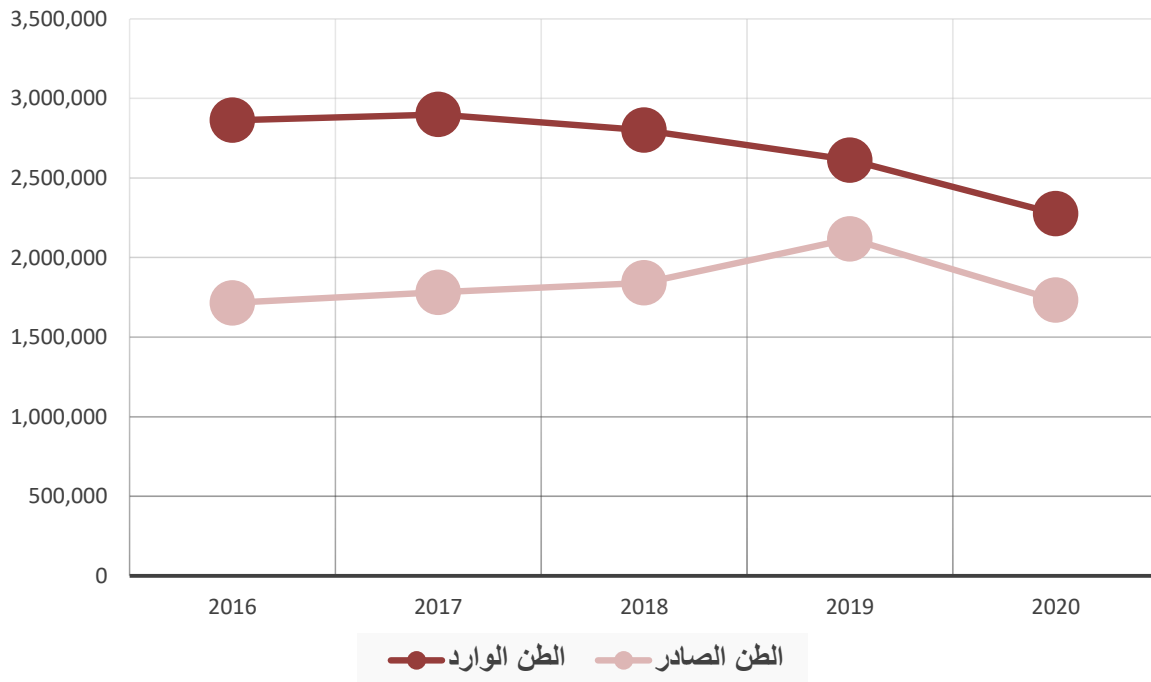
## الطن المنقول بالحاويات

للأعوام 2016-2020

جدول رقم (32)

نسبة النمو +(-)%	الجملة	الطن		الاعوام
		الصادر	الوارد	
-	4,576,686	1,714,256	2,862,430	2016
2.2	4,679,634	1,781,224	2,898,410	2017
(0.8)	4,640,954	1,840,531	2,800,423	2018
1.9	4,728,809	2,116,944	2,611,865	2019
(15.3)	4,006,945	1,731,681	2,275,264	2020

رسم بياني رقم (31)

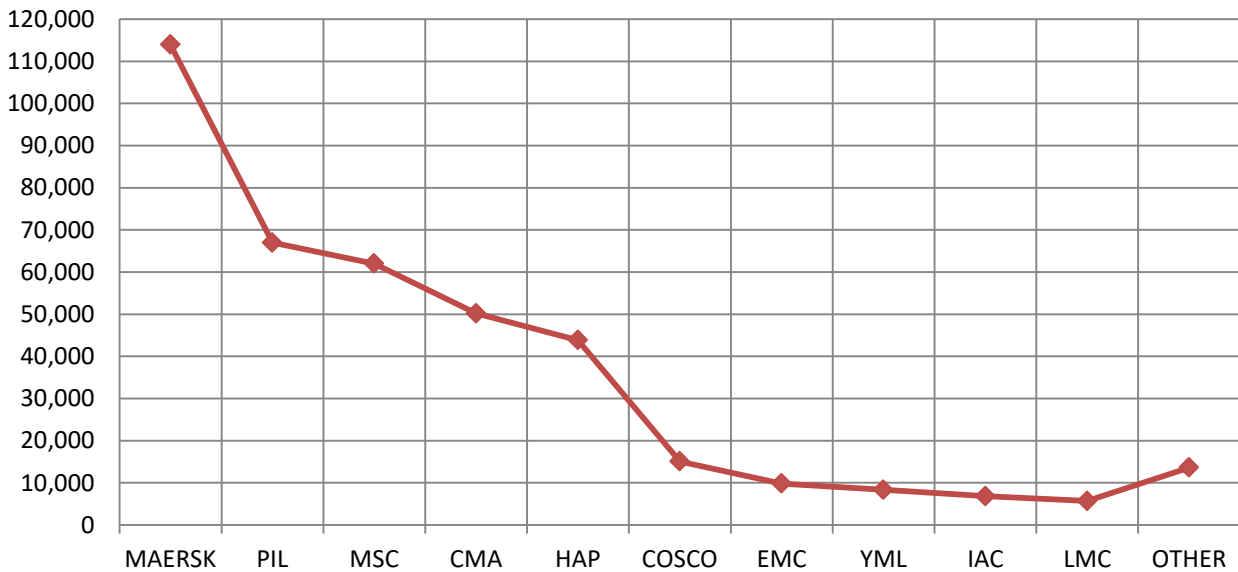


## نشاط خطوط الحاويات العاملة للعام 2020 حسب الحاويات المتكافئة

جدول رقم (33)

الخط	وارد	صادر	الجملة
MAERSK	56,816	57,104	113,920
PIL	33,781	33,166	66,947
MSC	32,624	29,386	62,010
CMA	26,717	23,458	50,175
HAP	21,718	22,132	43,850
COSCO	7,428	7,638	15,066
EMC	5,157	4,677	9,834
YML	4,600	3,742	8,342
IAC	3,571	3,233	6,804
LMC	3,185	2,496	5,681
OTHER	8,613	5,025	13,638
الجملة	204,210	192,057	396,267

رسم بياني رقم (32)





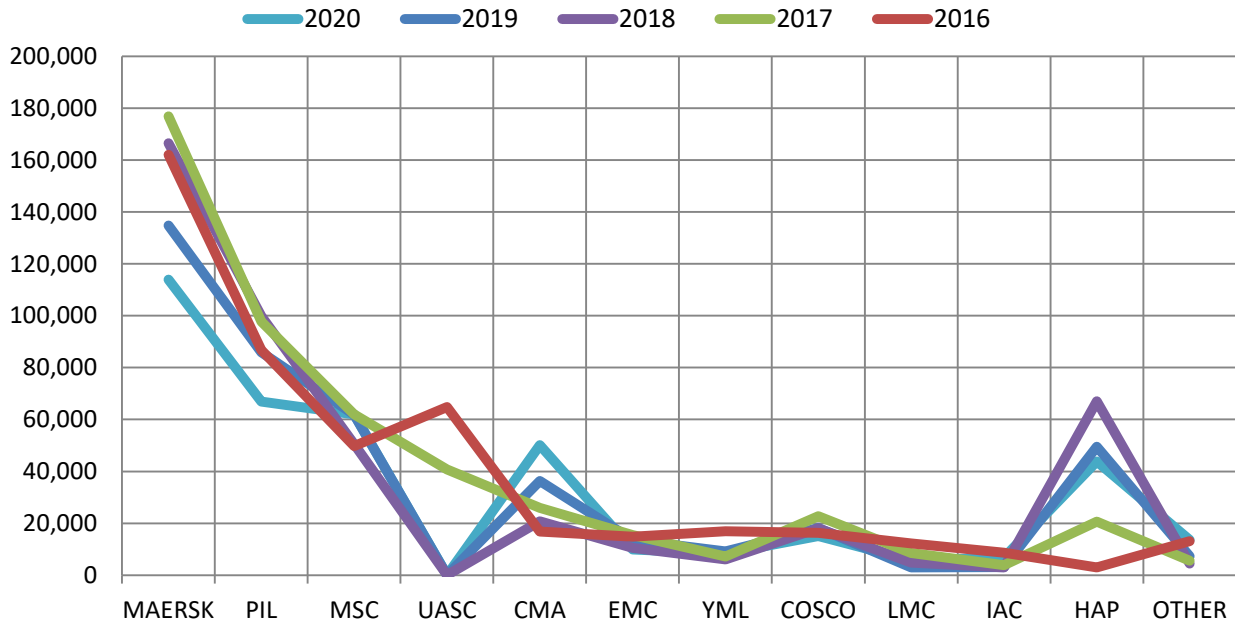
## نشاط خطوط الحاويات العاملة بالميناء الجنوبي

للأعوام 2020 - 2016

جدول رقم (34)

الخط	2016		2017		2018		2019		2020	
	صادر	وارد	صادر	وارد	صادر	وارد	صادر	وارد	صادر	وارد
MAERSK	79,064	82,991	86,968	89,878	81,934	84,614	67,091	67,757	57,104	56,816
PIL	42,715	44,066	46,996	50,821	50,135	49,774	43,730	42,129	33,166	33,781
MSC	25,176	24,564	28,258	33,754	26,245	24,257	29,545	32,275	29,386	32,624
UASC	32,223	32,622	20,817	19,987	-	-	-	-	-	-
CMA	9,065	7,708	12,089	13,882	10,645	10,140	18,051	18,216	23,458	26,717
EMC	7,198	7,670	7,747	7,708	5,354	5,160	6,408	7,186	4,677	5,157
YML	8,943	8,020	3,551	3,593	2,728	3,341	4,666	4,432	3,742	4,600
COSCO	7,899	8,397	11,263	11,406	8,613	9,380	9,074	9,135	7,638	7,428
LMC	6,122	6,119	3,813	4,706	2,228	2,624	1,444	1,588	2,496	3,185
IAC	4,543	4,085	2,312	1,581	1,770	1,253	1,557	1,523	3,233	3,571
HAP	1,505	1,528	7,965	12,659	31,952	35,101	25,395	24,062	22,132	21,718
OTHER	6,313	6,819	3,174	2,408	200	4,264	2,926	4,407	5,025	8,613
<b>Total</b>	<b>230,766</b>	<b>234,589</b>	<b>234,953</b>	<b>252,383</b>	<b>221,804</b>	<b>229,908</b>	<b>209,887</b>	<b>212,710</b>	<b>192,057</b>	<b>204,210</b>

رسم بياني رقم (33)



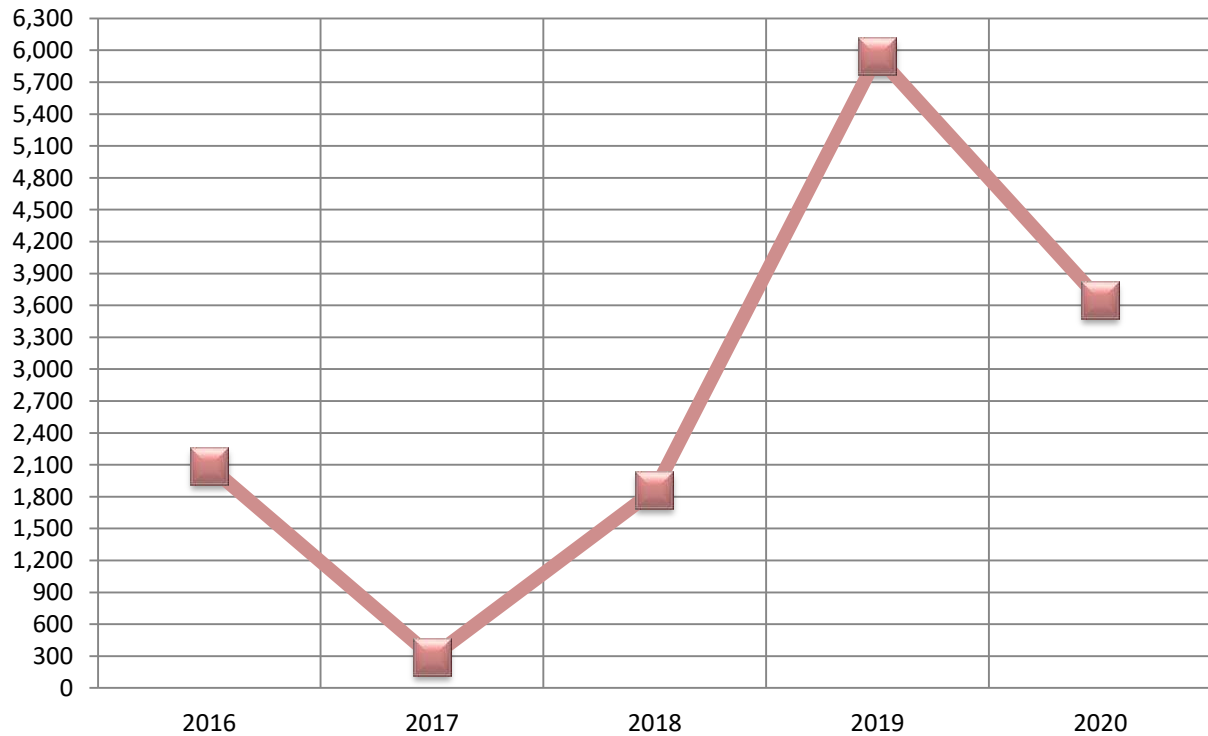
## الحوايات المتكافئة العابرة للدول المجاورة

للأعوام 2016-2020

جدول رقم (35)

الجملة	دول اخرى	تشاد	العام
2,086	1,430	656	<b>2016</b>
292	99	193	<b>2017</b>
1,861	-	1,861	<b>2018</b>
5,947	2,832	3,115	<b>2019</b>
3,648	1,210	2,438	<b>2020</b>

رسم بياني رقم (34)



## تحليل إحصائيات ميناء الخير

### 1. حركة السفن:

استقبل ميناء الخير عدد 62 تانكر مشتقات مواد بترولية للعام 2020 مقابل 73 تانكر للعام 2019 بنسبة نقصان بلغت 15% ، تمثل تناكر الجازولين بنسبة 61% بعدد 38 تانكر، الفيرنس بنسبة 19% بعدد 12 تانكر، البنزين بنسبة 11% بعدد 7 تانكر، الايثانول بنسبة 7% بعدد 4 تانكر وغاز الطائرات بنسبة 2% بعدد 1 تانكر.

### 2. حركة المواد البترولية:

عند تحليل حركة المواد البترولية المتداولة بميناء الخير خلال العام 2020 تلاحظ أن هنالك نسبة نقصان كبيرة عن العام السابق بلغت 34% حيث سجل الطن المتداول 1,942,196 للعام 2020 مقابل 2,945,781 طن للعام 2019 . يمثل وارد الجازولين بنسبة 73% من جملة الطن المتداول وبقية المشتقات البترولية من بنزين وفيرنس وغاز طائرات مثلت بنسبة 13% ، 12% ، 2% علي التوالي .



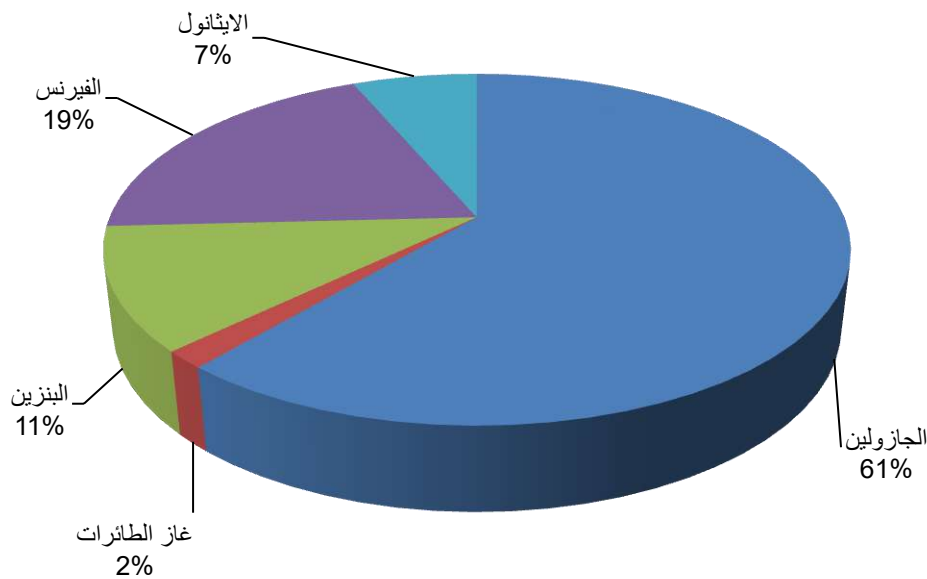
## السفن الزائرة لميناء الخير

### حسب النوع للعام 2020

جدول رقم (36)

البيان	الجازولين	الفيرنس	البنزين	الايثانول	غاز الطائرات	الجملة
يناير	2	1	-	-	-	3
فبراير	3	-	1	-	-	4
مارس	2	2	1	1	1	7
ابريل	6	-	-	-	-	6
مايو	4	1	1	1	-	7
يونيو	2	2	-	-	-	4
يوليو	4	2	-	1	-	7
أغسطس	5	1	-	-	-	6
سبتمبر	1	-	1	1	-	3
أكتوبر	1	-	1	-	-	2
نوفمبر	3	1	1	-	-	5
ديسمبر	5	2	1	-	-	8
<b>الجملة</b>	<b>38</b>	<b>12</b>	<b>7</b>	<b>4</b>	<b>1</b>	<b>62</b>

رسم بياني رقم (35)



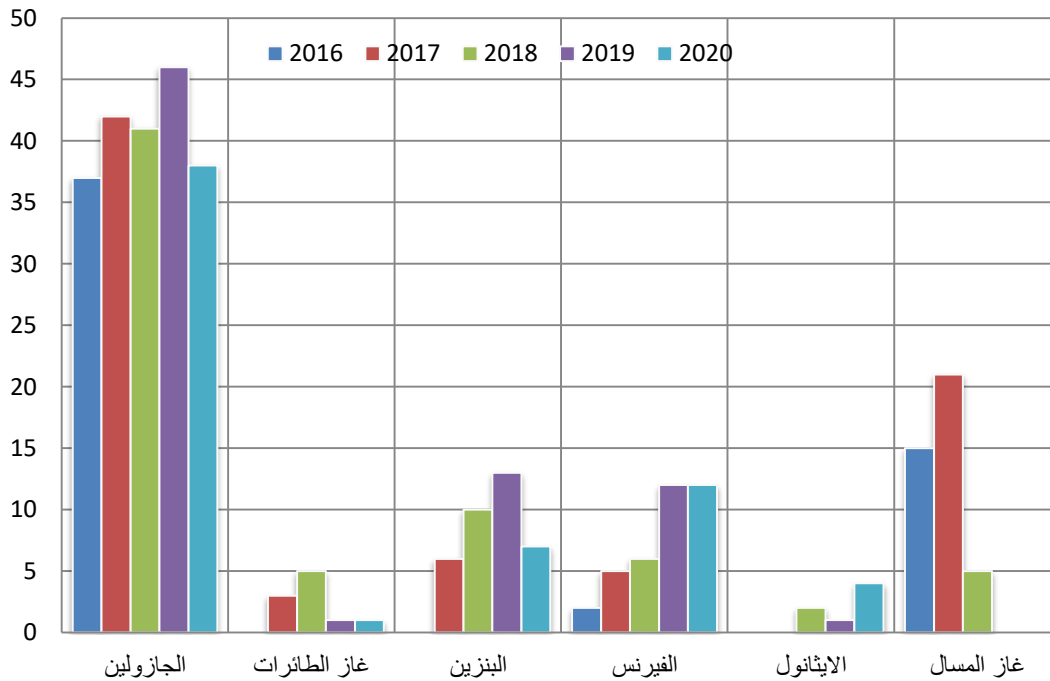
## السفن الزائرة لميناء الخير حسب النوع

للأعوام 2016-2020

جدول رقم (37)

البيان	الجازولين	الفيرنس	البنزين	الايثانول	غاز الطائرات	غاز المسال	الجملة	نسبة النمو %(-)+
2016	37	2	-	-	-	15	54	-
2017	42	5	6	-	3	21	77	43
2018	41	6	10	2	5	5	69	(10)
2019	46	12	13	1	1	-	73	6
2020	38	12	7	4	1	-	62	(15)

رسم بياني رقم (36)



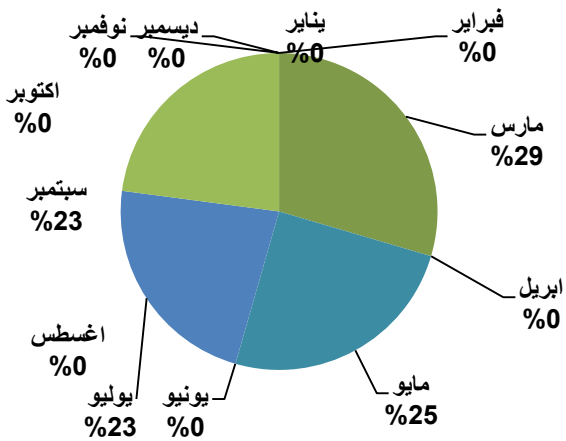
## تصنيف الواردات والصادرات

### البتروولية للعام 2020

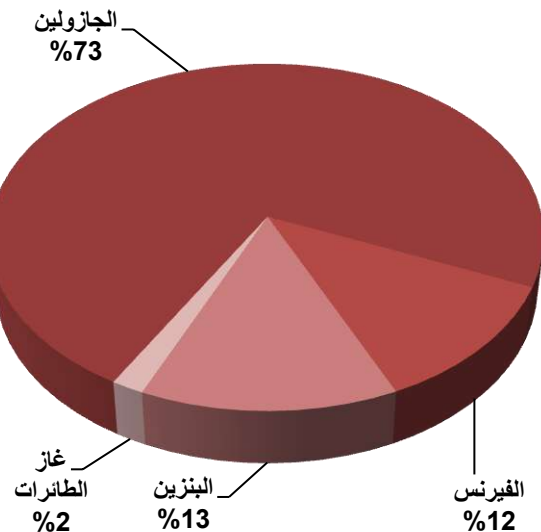
جدول رقم (38)

الواردات												
الشهر	الجازولين	البنزين	الفيرنس	غاز الطائرات	الجملة							
يناير	88,196	-	35,958	-	124,154							
فبراير	119,969	38,371	-	-	158,340							
مارس	78,015	38,398	28,293	11,964	156,670							
ابريل	173,226	39,133	-	5,042	217,401							
مايو	133,637	32,301	14,062	-	180,000							
يونيو	65,444	-	15,128	-	80,572							
يوليو	151,663	-	55,438	-	207,101							
أغسطس	144,666	-	5,970	4,906	155,542							
سبتمبر	89,928	-	-	-	89,928							
أكتوبر	43,571	38,258	15,017	-	96,846							
نوفمبر	103,867	33,754	17,504	10,780	165,905							
ديسمبر	211,411	37,563	38,691	-	287,665							
الجملة	1,403,593	257,778	226,061	32,692	1,920,124							
صادر الايثانول												
يناير	فبراير	مارس	ابريل	مايو	يونيو	يوليو	أغسطس	سبتمبر	أكتوبر	نوفمبر	ديسمبر	الجملة
-	-	6,523	-	5,494	-	4,996	-	5,059	-	-	-	22,072

الصادرات  
رسم بياني رقم (38)



الواردات  
رسم بياني رقم (37)

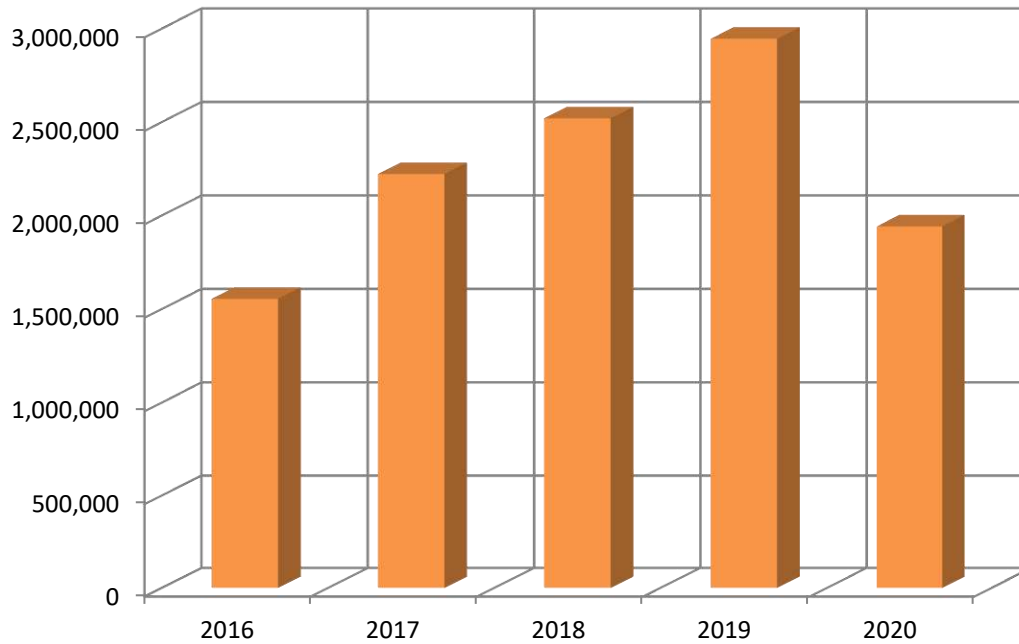


## واردات وصادرات المواد البترولية للأعوام 2016 - 2020

جدول رقم (39)

البيان	الطن الوارد	الطن الصادر	الجملة	نسبة النمو % (-) +
2016	1,555,036	-	1,555,036	-
2017	2,222,591	-	2,222,591	42.9
2018	2,508,451	11,834	2,520,285	13.4
2019	2,941,658	4,123	2,945,781	16.9
2020	1,920,124	22,072	1,942,196	(34)

رسم بياني رقم (39)



## تحليل حركة التداول بميناء الأمير عثمان دقنة

### 1. حركة السفن

زارت ميناء الأمير عثمان دقنة عدد 503 سفينة خلال العام 2020 بنسبة نقصان بلغت 38% مقارنة بالعام 2019 ويرجع ذلك بصفة رئيسية لجائحة كورونا التي اوقفت سفن الركاب تماماً منذ ابريل 2020 وكذلك سفن المواشي التي انخفضت بنسبة تقارب 51%. سجلت سفن البضائع العامة أعلى نسبة حيث زارت الميناء عدد 300 سفينة بنسبة 59%، سفن المواشي نسبة 27% بعدد 135 سفينة، سفن الركاب نسبة 13% بعدد 64 سفينة وسفن الزيوت نسبة 1% بعدد 4 سفن. يعتبر شهر سبتمبر أكثر شهور العام استقبالا للسفن حيث تم استقبال عدد 61 سفينة بنسبة 12%. وبلغ الطن الساكن للسفن الزائرة لميناء دقنة 1,689,442، والتي ترفع اعلام 14 دولة معظمها من دول التسجيل المفتوح علماً بان سفن الماشية غير مضمنة في الجدول رقم (41).

### 2. صادر الثروة الحيوانية:

بلغت صادرات الثروة الحيوانية خلال العام 2020 عدد 1,310,802 رأس سجل الصادر الفعلي منها نسبة 88% بعدد 1,151,547 رأس والمرتجع نسبة 12% بعدد 159,255 رأس ويرجع ذلك لقرار المملكة العربية السعودية بحظر صادرات المواشي السودانية نتيجة لعدم التزام المصدرين بجودة التطعيم.

### 3. حركة الركاب:

تم تقديم خدمات لعدد 72,308 راكب خلال العام 2020 بنسبة نقصان 85% مقارنة بالعام 2019. سجل الركاب القادمون منها نسبة 40% والركاب المغادرون نسبة 60%.

### 4. حركة الطن الصادر والوارد:

بلغت جملة البضائع العامة (صادر/ وارد) 353,078 طن خلال العام 2020 بنسبة زيادة بلغت 1% مقارنة بالعام 2019.

### 5. حركة العربات والبرادات:

سجلت البرادات بميناء الأمير عثمان دقنة انخفاضاً بنسبة 64.6% للعام 2020 مقارنة بالعام 2019 حيث تم التعامل مع 1,100 وحدة مبردة مقابل 3,103 وحدة مبردة للعام 2019.

انخفضت العربات بميناء الأمير عثمان دقنة بنسبة 22.9% للعام 2020 مقارنة بالعام 2019 حيث تم استقبال عدد 61,671 عربة خلال العام 2020 مقابل 80,011 عربة للعام 2019.



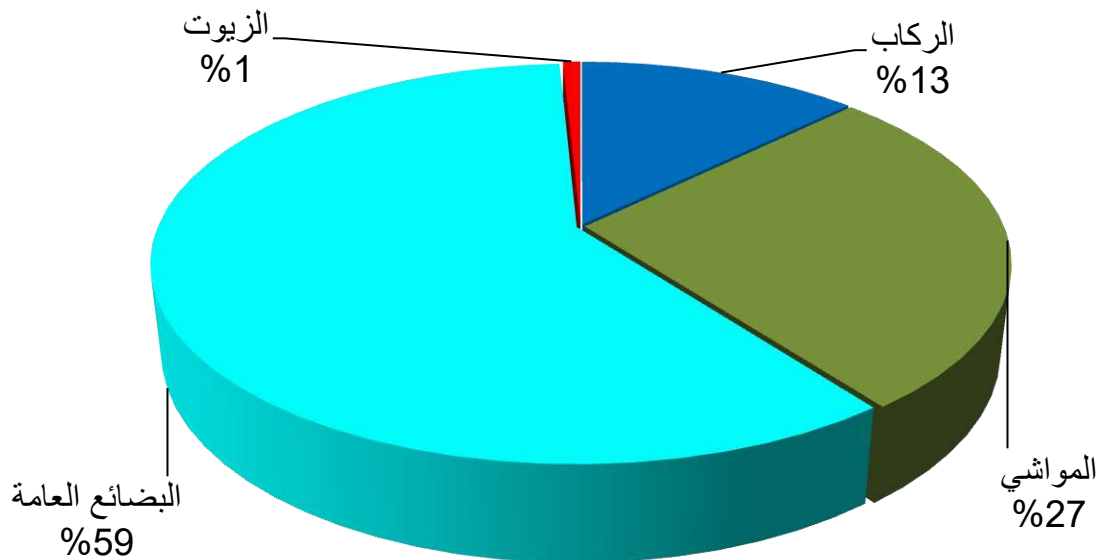
## السفن الزائرة لميناء الأمير عثمان دقنة

### حسب النوع للعام 2020

جدول رقم (40)

البيان	البضائع العامة	المواشي	الركاب	الزيوت	الجملة
يناير	17	-	28	-	45
فبراير	19	1	27	-	47
مارس	23	1	8	1	33
أبريل	14	8	1	-	23
مايو	17	25	-	1	43
يونيو	15	27	-	-	42
يوليو	21	27	-	-	48
أغسطس	24	9	-	-	33
سبتمبر	31	29	-	1	61
أكتوبر	30	4	-	-	34
نوفمبر	39	4	-	1	44
ديسمبر	50	-	-	-	50
<b>الجملة</b>	<b>300</b>	<b>135</b>	<b>64</b>	<b>4</b>	<b>503</b>

رسم بياني رقم (40)



## دولة العلم والحمولة الساكنة للسفن المتردة ليناى عثمان دقنة للعام 2020

جدول رقم (41)

الحمولة الساكنة	عدد السفن	دولة العلم
474,092	106	بنما
549,447	97	المملكة العربية السعودية
213,480	62	لبنان
51,130	50	جزر القمر
70,812	28	قبرص
58,574	6	توغو
36,000	6	مصر
50,700	4	الأردن
90,420	3	مالتا
52,888	2	ماليزيا
7,550	1	ليبيريا
6,921	1	بالاو
19,805	1	سنغافورة
7,623	1	فانواتو
<b>1,689,442</b>	<b>368</b>	<b>الجملة</b>

## حركة السفن الزائرة لميناء الأمير عثمان دقنة

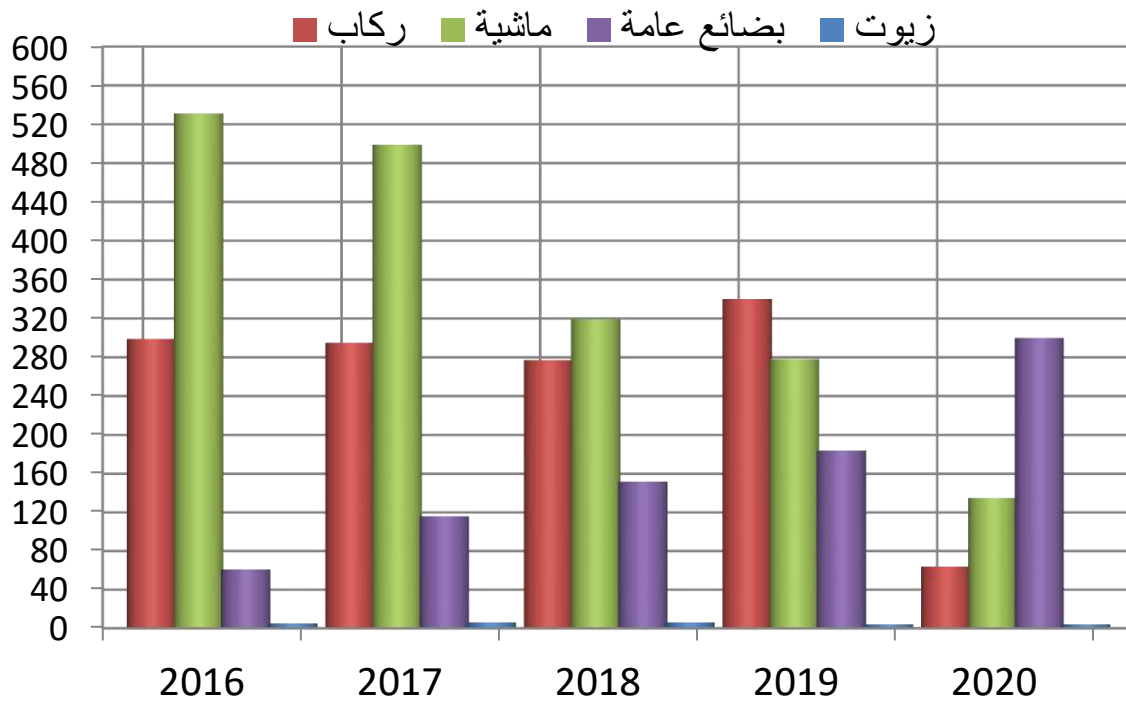
### حسب النوع للأعوام 2016 – 2020

جدول رقم (42)

نسبة النمو % (-) +	الجملة	الزيوت	البضائع العامّة	الركاب	الماشية	العام
	896	5	61	299	531	2016
2	916	6	116	295	499	2017
(18)	754	6	152	277	319	2018
7	806	4	184	340	278	2019
(38)	503	4	300	64	135	2020

رسم بياني رقم (41)

□



□

□

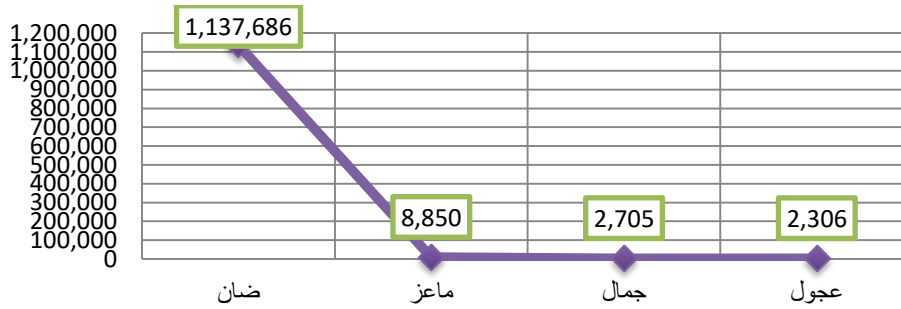
تصنيف صادر الثروة الحيوانية الحية

بميناء الأمير عثمان دقنة للعام 2020

جدول رقم (43)

الشهر	ضان	ماعز	جمال	عجول	الجملة
يناير	-	-	-	-	-
فبراير	9,828	-	-	-	9,828
مارس	4,983	-	-	-	4,983
ابريل	115,136	-	-	-	115,136
مايو	332,479	4,866	1,350	-	338,695
يونيو	196,694	-	463	-	197,157
يوليو	234,483	3,200	-	120	237,803
أغسطس	18,351	-	183	-	18,534
سبتمبر	157,038	784	709	-	158,531
أكتوبر	26,125	-	-	100	26,225
نوفمبر	42,569	-	-	2,086	44,655
ديسمبر	-	-	-	-	-
الجملة	1,137,686	8,850	2,705	2,306	1,151,547
مرجع الماشية					
يناير	-	-	-	-	-
فبراير	-	-	-	-	-
مارس	-	-	-	-	-
ابريل	-	-	-	-	-
مايو	-	-	-	-	-
يونيو	30,938	-	77	-	31,015
يوليو	24,643	1,050	312	-	26,005
أغسطس	72,412	-	-	-	72,412
سبتمبر	27,144	-	-	-	27,144
أكتوبر	2,679	-	-	-	2,679
نوفمبر	-	-	-	-	-
ديسمبر	-	-	-	-	-
الجملة	157,816	1,050	389	-	159,255

رسم بياني رقم (42)



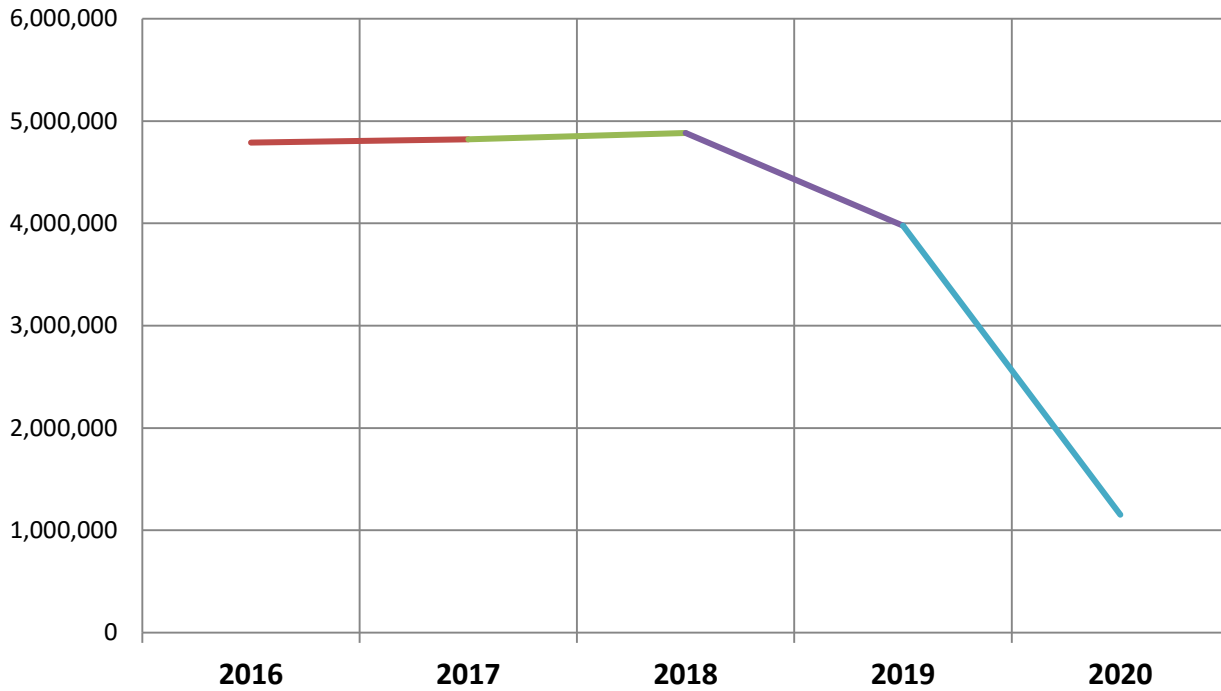
## صادر الثروة الحيوانية الحية

بميناء الامير عثمان دقنة للأعوام 2016-2020

جدول رقم (44)

الأعوام	صادر الثروة الحيوانية	نسبة النمو %(-) +
2016	4,788,845	-
2017	4,820,927	0.7
2018	4,882,766	1.3
2019	3,976,985	(18.6)
2020	1,151,547	(71)

رسم بياني رقم (43)

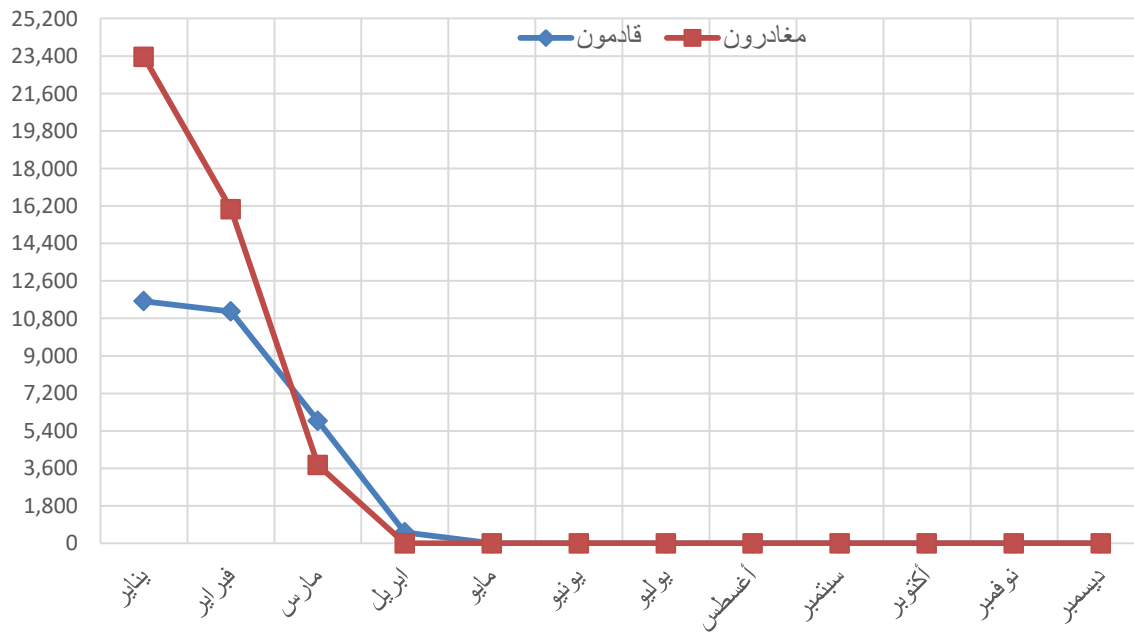


## حركة الركاب القادمون والمغادرون بميناء الأمير عثمان دقنة للعام 2020

جدول رقم (45)

الشهر	قادمون	مغادرون	الجملة
يناير	11,622	23,349	34,971
فبراير	11,134	16,042	27,176
مارس	5,880	3,753	9,633
أبريل	528	-	528
مايو	-	-	-
يونيو	-	-	-
يوليو	-	-	-
أغسطس	-	-	-
سبتمبر	-	-	-
أكتوبر	-	-	-
نوفمبر	-	-	-
ديسمبر	-	-	-
الجملة	29,164	43,144	72,308

رسم بياني رقم (44)



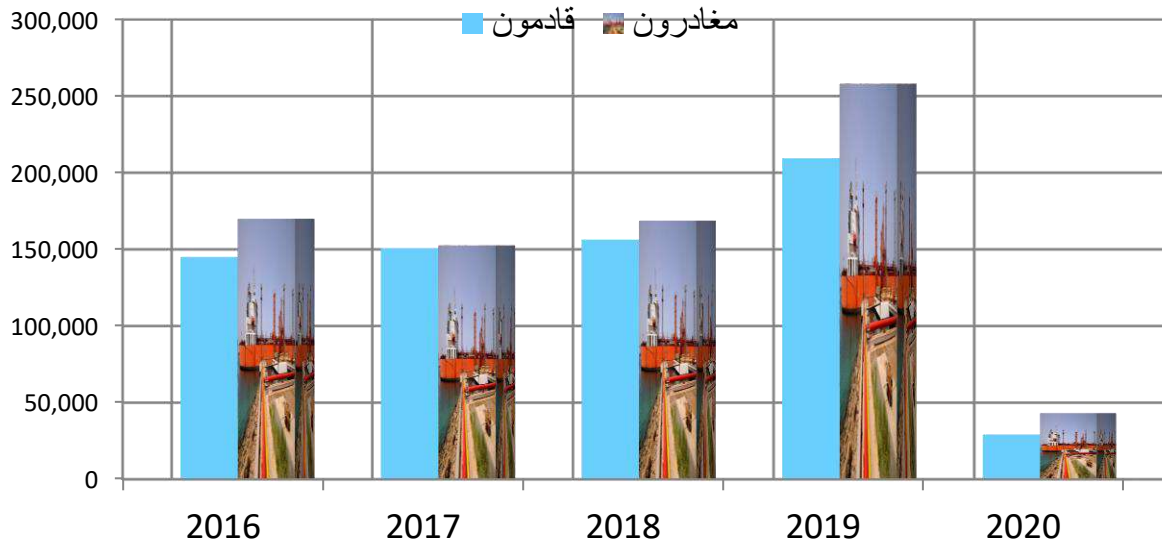
## حركة الركاب القادمون والمغادرون

بميناء الأمير عثمان دقنة للأعوام 2016 – 2020

جدول رقم (46)

الأعوام	القادمون	المغادرون	الجملة	نسبة النمو %(-) +
2016	145,064	170,079	315,143	-
2017	150,831	152,626	303,457	(4)
2018	156,354	168,675	325,029	7
2019	209,443	258,032	467,475	44
2020	29,164	43,144	72,308	(85)

رسم بياني رقم (45)



### الواردات بميناء الأمير عثمان دقنة للعام 2020

جدول رقم (47)

الجملة	بضائع مختلفة	زيوت وشحوم	عربات	فواكه	الشهر
34,502	21,406	-	8,814	4,282	يناير
21,579	7,956	-	12,417	1,206	فبراير
29,984	14,353	5,000	9,854	777	مارس
8,408	4,723	-	3,232	453	أبريل
10,579	3,648	4,430	2,210	291	مايو
9,448	4,530	-	4,918	-	يونيو
15,297	7,472	-	7,825	-	يوليو
17,327	7,312	-	9,014	1,001	أغسطس
27,526	6,956	4,200	15,600	770	سبتمبر
23,412	7,984	-	13,968	1,460	أكتوبر
36,174	7,080	4,945	22,507	1,642	نوفمبر
40,706	11,545	-	26,221	2,940	ديسمبر
<b>274,942</b>	<b>104,965</b>	<b>18,575</b>	<b>136,580</b>	<b>14,822</b>	<b>الجملة</b>

### الصادرات بميناء الأمير عثمان دقنة للعام 2020

جدول رقم (48)

الجملة	مختلفة	عربات	برادات	الشهر
<b>31,347</b>	24,359	2,120	4,868	يناير
<b>7,554</b>	302	2,163	5,089	فبراير
<b>9,368</b>	7,561	1,025	782	مارس
<b>10,449</b>	9,982	132	335	أبريل
<b>4,884</b>	4,595	72	217	مايو
<b>1,479</b>	591	562	326	يونيو
<b>1,415</b>	353	348	714	يوليو
<b>1,828</b>	80	503	1,245	أغسطس
<b>2,061</b>	7	814	1,240	سبتمبر
<b>2,280</b>	30	1,240	1,010	أكتوبر
<b>2,308</b>	4	1,575	729	نوفمبر
<b>3,163</b>	40	1,473	1,650	ديسمبر
<b>78,136</b>	<b>47,904</b>	<b>12,027</b>	<b>18,205</b>	<b>الجملة</b>



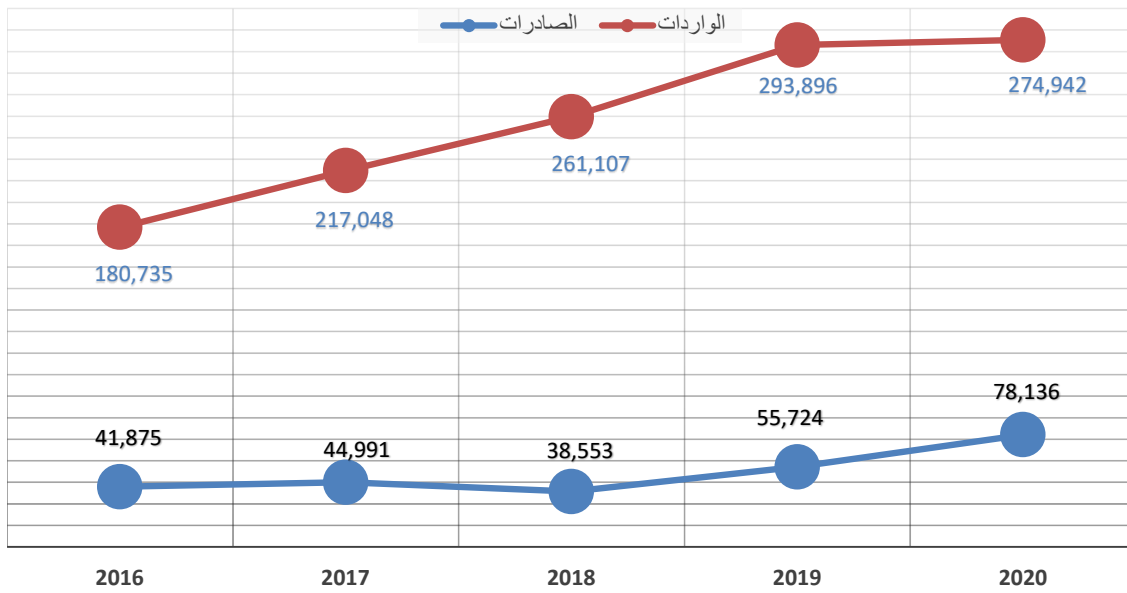
## الصادرات والواردات بميناء

### الأمير عثمان دقنة للأعوام 2016 – 2020

جدول رقم (49)

البيان	الصادرات	الواردات	الجملة	نسبة النمو + (-) %
2016	41,875	180,735	222,610	-
2017	44,991	217,048	262,039	17.7
2018	38,553	261,107	299,660	14.4
2019	55,724	293,896	349,620	16.7
2020	78,136	274,942	353,078	1

رسم بياني رقم (46)



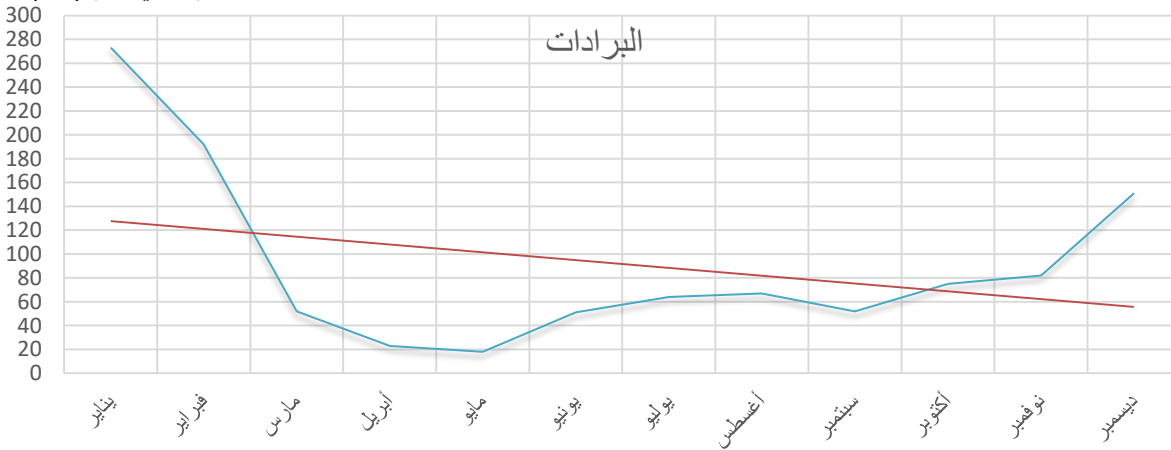
## عدد البرادات والعربات

### بميناء الأمير عثمان دقنة للعام 2020

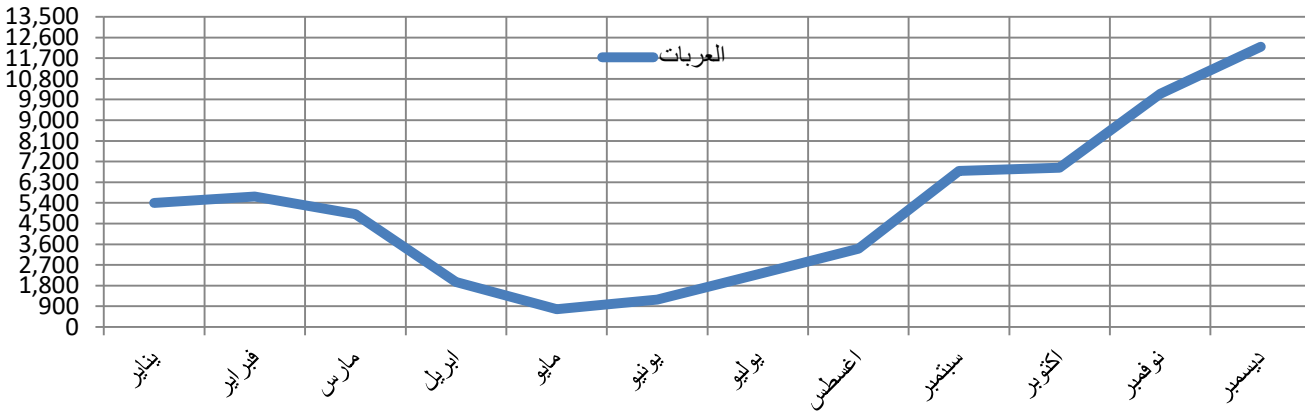
جدول رقم (50)

العربات	البرادات	الشهور	العربات	البرادات	الشهور
2,288	64	يوليو	5,398	273	يناير
3,404	67	أغسطس	5,682	192	فبراير
6,794	52	سبتمبر	4,914	52	مارس
6,934	75	أكتوبر	1,953	23	أبريل
10,153	82	نوفمبر	766	18	مايو
12,201	151	ديسمبر	1,184	51	يونيو
<b>61,671</b>	<b>1,100</b>	<b>الجملة</b>			

رسم بياني رقم (47)



رسم بياني رقم (48)



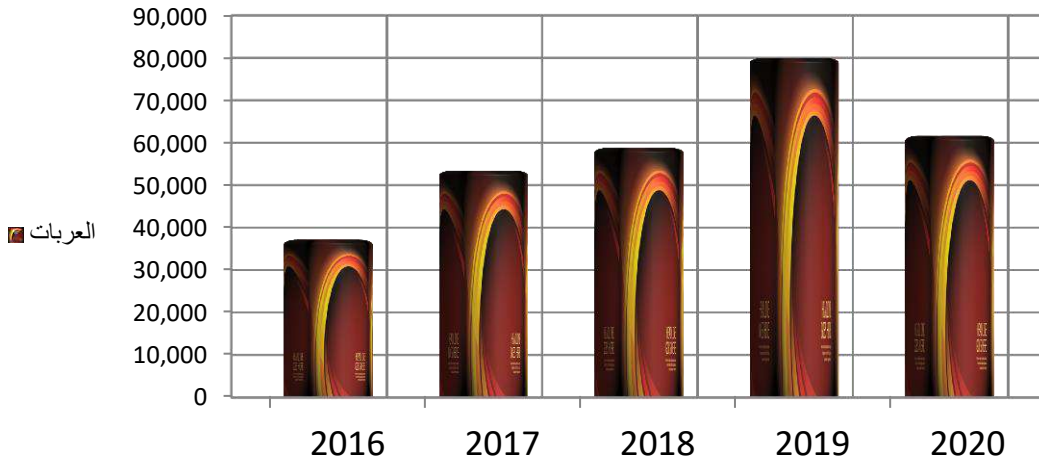
## عدد البرادات والعربات

بميناى الامير عثمان دقنة للأعوام 2016 – 2020

جدول رقم (51)

2020	2019	2018	2017	2016	الأعوام	
61,671	80,011	58,822	53,453	37,185	العربات	
1,100	3,103	1,603	1,644	1,293	البرادات	
(22.9)	36.0	10	43.7	-	العربات	نسبة النمو + (-)%
(64.6)	93.6	(2.5)	27.1	-	البرادات	

رسم بياني رقم (49)



رسم بياني رقم (50)

